



สำนักงานสาธารณสุขจังหวัดพะเยา

รายงานสถานการณ์การเฝ้าระวังทางระบาดวิทยาประจำเดือน

Monthly Epidemiological Surveillance Report

กลุ่มงานควบคุมโรคติดต่อ สำนักงานสาธารณสุขจังหวัดพะเยา

สถานการณ์โรคที่เฝ้าระวังทางระบาดวิทยา เดือน กุมภาพันธ์ 2568 (สัปดาห์ที่ 6 - 9 วันที่ 2 - 24 ก.พ. 2568)

กลุ่มงานควบคุมโรคติดต่อ
สำนักงานสาธารณสุขจังหวัดพะเยา

1. สรุปสถานการณ์โรคที่เฝ้าระวังทางระบาดวิทยา

เดือน กุมภาพันธ์ 2568 มีรายงานโรคในระบบเฝ้าระวังทางระบาดวิทยา จำนวนรวม 1,829 ราย

โรคที่มีจำนวนผู้ป่วยและอัตราป่วยสูงสุด 5 อันดับแรก คือ โรคไข้หวัดใหญ่, โรคปอดอักเสบ, โรคอาหารเป็นพิษ, โรคอุจจาระร่วงเฉียบพลัน และโรคอีสุกอีใส

ตารางที่ 1 จำนวนและอัตราป่วยโรคที่เฝ้าระวังทางระบาดวิทยา จังหวัดพะเยา เดือน กุมภาพันธ์ 2568



กรมควบคุมโรค
Department of Disease Control

ลำดับโรคที่ต้องเฝ้าระวัง

ระบบเฝ้าระวังโรคดิจิทัล (Digital Disease Surveillance ; DDS)

ใช้เมาส์คลิกที่คอลัมน์ที่ต้องการเรียงลำดับข้อมูล และกดที่เครื่องหมาย \equiv เพื่อเรียงลำดับ

ชายแดน	เขตสุขภาพ
ชายแดนลาว	เขตสุขภาพ 1

▼ **วัน/สถานที่**
ตามวันและสถานที่เริ่มป่วย

▼ **ปี**
2568

▼ **สัปดาห์**
(หลายค่า)

▼ **กลุ่มโรค**
(ทั้งหมด)

- กลุ่มโรคติดต่อจากการสัมผัส
- กลุ่มโรคติดต่อเชื้อนำโดยแมลง
- กลุ่มโรคติดต่อที่ป้องกันด้วยวัคซีน
- กลุ่มโรคติดต่อระบบทางเดินหายใจ
- กลุ่มโรคติดต่อเชื้อระบบประสาทส่วนกลาง
- กลุ่มโรคติดต่อทางเพศสัมพันธ์
- กลุ่มโรคระบบทางเดินอาหารและน้ำ
- กลุ่มโรคติดต่อจากสัตว์สู่คน
- การเฝ้าระวังกลุ่มอาการ (syndromic)

ชื่อโรค	ผู้ป่วย (ราย)	สัดส่วน IPD (%)
ไข้หวัดใหญ่	1,232	6.3%
โรคปอดอักเสบหรือโรคปอดบวม	355	28.7%
อาหารเป็นพิษ	97	1.0%
โรคอุจจาระร่วงเฉียบพลัน	47	2.1%
โรคสุกใสหรือโรคอีสุกอีใส	19	0.0%
โรคติดเชื้อไวรัสโคโรนา 2019	19	0.0%
โรคหนองใน	11	0.0%
โรคมือเท้าปาก	11	0.0%
โรคไวรัสตับอักเสบบวมเฉียบพลัน ชนิด บี	8	0.0%
โรคหูดอวัยวะเพศและทวารหนัก	6	0.0%
โรคสครับไทฟัส	6	0.0%
โรคซิฟิลิส, โรคซิฟิลิสแต่กำเนิด	6	16.7%
โรคหนองในเทียม	4	0.0%
โรคเริ่มของอวัยวะสืบพันธุ์และทวารหนัก	3	0.0%
โรคแผลริมอ่อน	2	0.0%

ข้อมูลจากระบบเฝ้าระวังโรคดิจิทัล (DDS) กองระบาดวิทยา กรมควบคุมโรค ณ วันที่ 24 กุมภาพันธ์ 2568 (สัปดาห์ที่ 9)

แหล่งข้อมูล: ระบบเฝ้าระวังทางระบาดวิทยาในรูปแบบดิจิทัล D506 <https://ddsdoe.ddc.moph.go.th/ddss/>

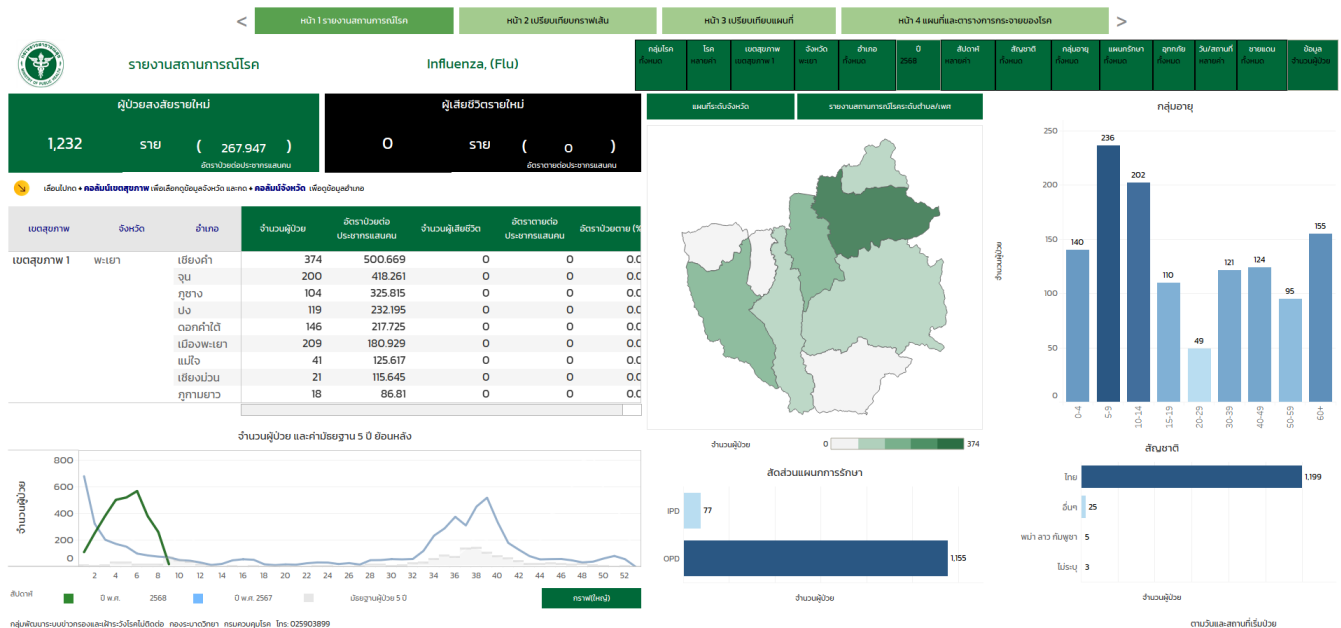
วันที่ 24 กุมภาพันธ์ 2568

2. สถานการณ์โรคติดต่อที่สำคัญ เดือน กุมภาพันธ์ 2568

1. โรคไข้หวัดใหญ่

เดือนนี้มีผู้ป่วยโรคไข้หวัดใหญ่ จำนวน 1,232 ราย อัตราป่วยเท่ากับ 267.95 ต่อประชากรแสนคน อำเภอที่มีอัตราป่วยสูง 3 อันดับแรก คือ เชียงคำ , จุน และภูซาง อัตราป่วยเท่ากับ 500.67, 418.26 และ 325.82 ต่อประชากรแสนคน ตามลำดับ พบผู้ป่วยมากในกลุ่มอายุ 5 – 9 ปี อัตราป่วยเท่ากับ 1,192.04 ต่อประชากรแสนคน รองลงมา คือ อายุ 10 - 14 ปี และ อายุ 0 - 4 ปี อัตราป่วยเท่ากับ 930.79 และ 876.80 ต่อประชากรแสนคนตามลำดับ สถานการณ์โรคมียแนวโน้มลดลง มีผู้ป่วยมากกว่าค่ามัธยฐาน 5 ปีย้อนหลังและปีที่ผ่านมา

ภาพแสดงข้อมูลทางระบาดวิทยาโรคไข้หวัดใหญ่ จังหวัดพะเยา เดือน กุมภาพันธ์ 2568



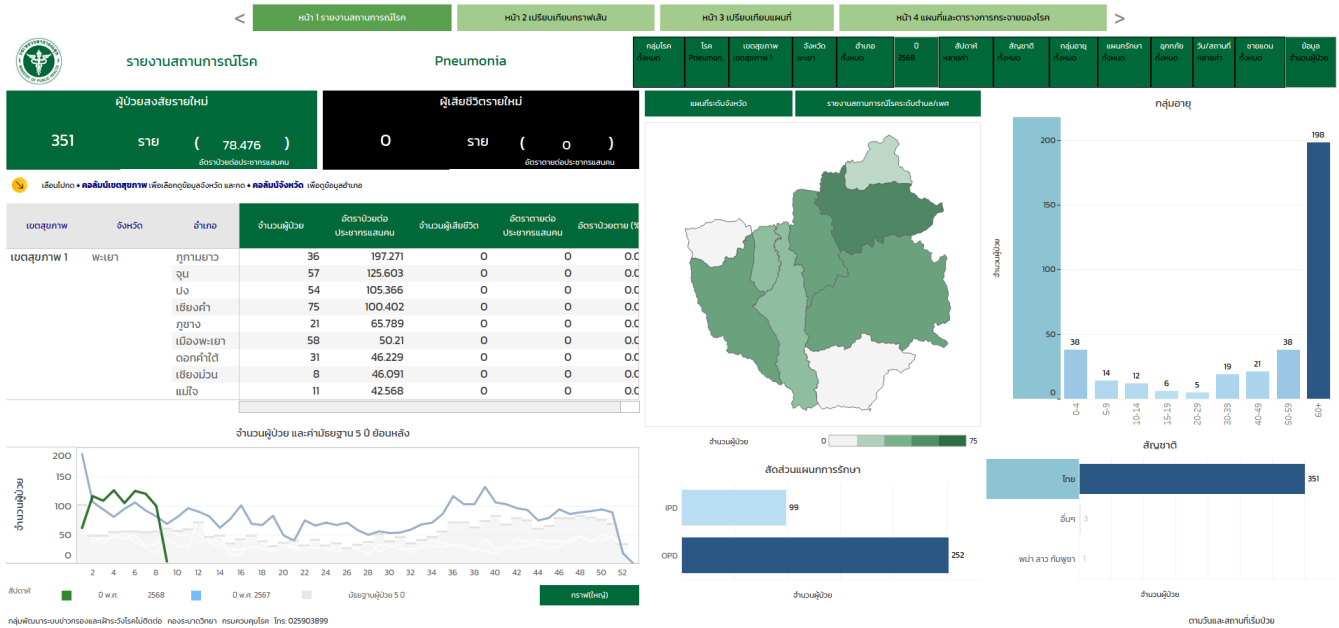
แหล่งข้อมูล: ระบบเฝ้าระวังทางระบาดวิทยาในรูปแบบดิจิทัล D506 <https://ddsdoe.ddc.moph.go.th/dcss/>

วันที่ 24 กุมภาพันธ์ 2568

2. โรคปอดอักเสบ

เดือนนี้มีผู้ป่วยโรคปอดอักเสบ จำนวน 351 ราย อัตราป่วยเท่ากับ 78.48 ต่อประชากรแสนคน อำเภอที่มีอัตราป่วยสูง 3 อันดับแรก คือ ภูพานยาว ,จุน และปง อัตราป่วยเท่ากับ 197.27 ,125.60 และ 105.37 ต่อประชากรแสนคน ตามลำดับ กลุ่มอายุที่มีอัตราป่วยสูงสุดคือ อายุ 0-4 ปี อัตราป่วยเท่ากับ 237.99 ต่อประชากรแสนคน รองลงมาคือ อายุ 60 ปีขึ้นไป และอายุ 5 - 9 ปี อัตราป่วยเท่ากับ 177.68 และ 70.71 ต่อประชากรแสนคนตามลำดับ สถานการณ์โรคมียแนวโน้มลดลง มีจำนวนผู้ป่วยมากกว่าค่ามัธยฐาน 5 ปีย้อนหลังและปีที่ผ่านมา

ภาพแสดงข้อมูลทางระบาดวิทยาโรคปอดอักเสบ จังหวัดพะเยา เดือน กุมภาพันธ์ 2568



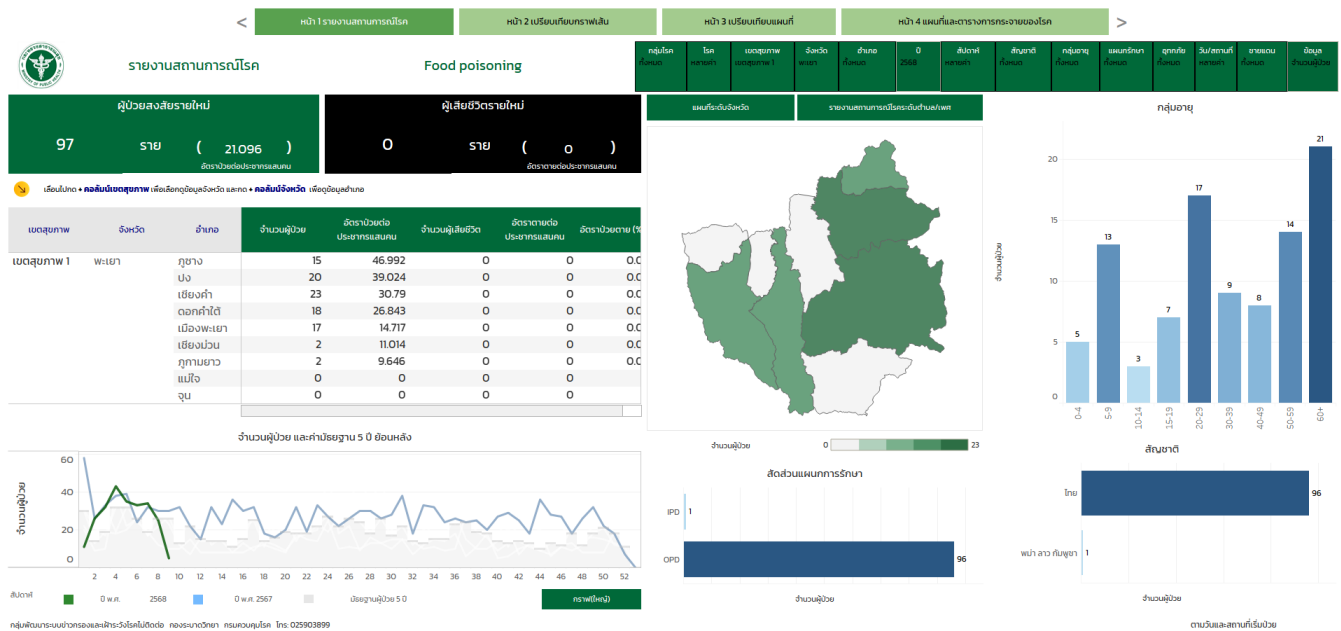
แหล่งข้อมูล: ระบบเฝ้าระวังทางระบาดวิทยาในรูปแบบดิจิทัล D506 <https://ddsdoe.ddc.moph.go.th/ddss/>

วันที่ 24 กุมภาพันธ์ 2568

3. โรคอาหารเป็นพิษ

เดือนนี้มีผู้ป่วยโรคอาหารเป็นพิษ จำนวน 97 ราย อัตราป่วยเท่ากับ 21.10 ต่อประชากรแสนคน อำเภอที่มีอัตราป่วยสูง 3 อันดับแรก คือ ภูซาง ,ปง และเชียงคำ อัตราป่วยเท่ากับ 46.10 ,39.02 และ 30.80 ต่อประชากรแสนคน ตามลำดับ พบผู้ป่วยมากในกลุ่มอายุ 5 – 9 ปี อัตราป่วยเท่ากับ 65.66 ต่อประชากรแสนคน รองลงมาคือ อายุ 0 – 4 ปี และอายุ 15 - 19 ปี อัตราป่วยเท่ากับ 31.32 และ 30.76 ต่อประชากรแสนคนตามลำดับ สถานการณ์โรคมีย่นเยื้อลง มีผู้ป่วยน้อยกว่าค่ามัธยฐาน 5 ปีย้อนหลังและปีที่ผ่านมา

ภาพแสดงข้อมูลทางระบาดวิทยาโรคอาหารเป็นพิษ จังหวัดพะเยา เดือน กุมภาพันธ์ 2568

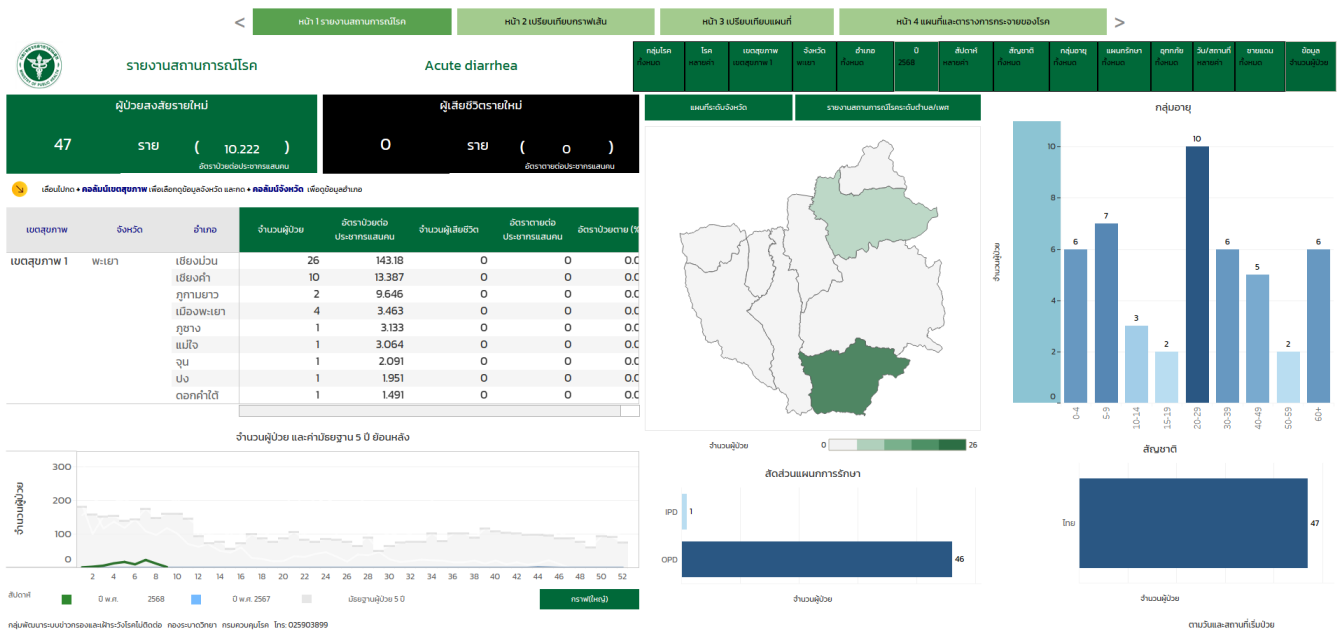


แหล่งข้อมูล: ระบบเฝ้าระวังทางระบาดวิทยาในรูปแบบดิจิทัล D506 <https://ddsdoe.ddc.moph.go.th/ddss/>
วันที่ 24 กุมภาพันธ์ 2568

4. โรคอุจจาระร่วงเฉียบพลัน

เดือนนี้มีผู้ป่วยโรคอุจจาระร่วงเฉียบพลัน จำนวน 47 ราย อัตราป่วยเท่ากับ 10.22 ต่อประชากรแสนคน อำเภอที่มีอัตราป่วยสูง 3 อันดับแรก คือ เชียงม่วน ,เชียงคำ และภูพานยาว อัตราป่วยเท่ากับ 143.18 ,13.38 และ 9.65 ต่อประชากรแสนคนตามลำดับ พบผู้ป่วยมากในกลุ่มอายุ 0 – 4 ปี อัตราป่วยเท่ากับ 37.58 ต่อประชากรแสนคน รองลงมาคือ อายุ 5 – 9 ปี และอายุ 20 – 29 ปี อัตราป่วยเท่ากับ 35.36 และ 17.01 ต่อประชากรแสนคนตามลำดับ สถานการณ์โรคมีย่นแนวโน้มลดลง มีผู้ป่วยน้อยกว่าค่ามัธยฐาน 5 ปีย้อนหลังและปีที่ผ่านมา

ภาพแสดงข้อมูลทางระบาดวิทยาโรคอุจจาระร่วงเฉียบพลัน จังหวัดพะเยา เดือน กุมภาพันธ์ 2568

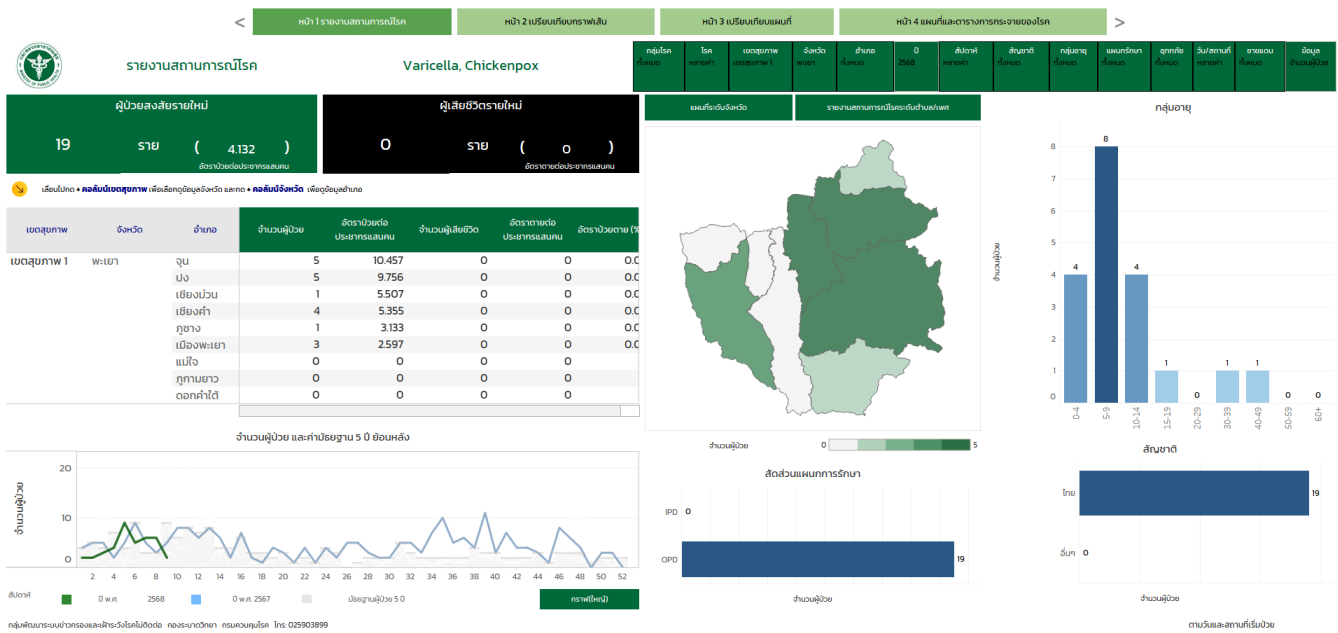


แหล่งข้อมูล: ระบบเฝ้าระวังทางระบาดวิทยาในรูปแบบดิจิทัล D506 <https://ddsdoe.ddc.moph.go.th/ddss/>
 วันที่ 24 กุมภาพันธ์ 2568

5. โรคอีสุกอีใส

เดือนนี้มีผู้ป่วยโรคอีสุกอีใส จำนวน 19 ราย อัตราป่วยเท่ากับ 4.13 ต่อประชากรแสนคน อำเภอที่มีอัตราป่วยสูง 3 อันดับแรก คือ จุน ,ปง และเชียงม่วน อัตราป่วยเท่ากับ 10.46 ,9.76 และ 5.51 ต่อประชากรแสนคนตามลำดับ พบผู้ป่วยมากในกลุ่มอายุ 5 – 9 ปี อัตราป่วยเท่ากับ 40.41 ต่อประชากรแสนคน รองลงมาคือ อายุ 0 - 4 ปี และอายุ 10 - 14 ปี อัตราป่วยเท่ากับ 25.05 และ 18.43 ต่อประชากรแสนคนตามลำดับ สถานการณ์โรคมีแนวโน้มลดลง มีผู้ป่วยน้อยกว่าค่ามัธยฐาน 5 ปีย้อนหลังและปีที่ผ่านมา

ภาพแสดงข้อมูลทางระบาดวิทยาโรคอีสุกอีใส จังหวัดพะเยา เดือน กุมภาพันธ์ 2568



แหล่งข้อมูล: ระบบเฝ้าระวังทางระบาดวิทยาในรูปแบบดิจิทัล D506 <https://ddsdoe.ddc.moph.go.th/ddss/>
วันที่ 24 กุมภาพันธ์ 2568

3. การเฝ้าระวังผู้ป่วยกล้ามเนื้ออ่อนปวกเปียกเฉียบพลัน (Acute Flaccid Paralysis : AFP)

และการเฝ้าระวังโรคหัด

3.1 การเฝ้าระวังผู้ป่วยกล้ามเนื้ออ่อนปวกเปียกเฉียบพลัน (Acute Flaccid Paralysis : AFP)

จังหวัดพะเยาได้กำหนดเป้าหมายให้โรงพยาบาลต้องรายงานผู้ป่วย 2 ราย รายงานไปแล้ว 0 ราย เดือนนี้ยังไม่มี

โรงพยาบาลรายงาน

รพ.	ม.ค.	ก.พ.	มี.ค.	เม.ย.	พ.ค.	มิ.ย.	ก.ค.	ส.ค.	ก.ย.	ต.ค.	พ.ย.	ธ.ค.
รพ.พะเยา	0	0										
รพ.จุน	0	0										
รพ.เชียงคำ	0	0										
รพ.เชียงม่วน	0	0										
รพ.ดอกคำใต้	0	0										
รพ.ปง	0	0										
รพ.แม่ใจ	0	0										
รพ.กุซาง	0	0										
รพ.ภูกามยาว	0	0										
รวม	0	0										

*ที่มาข้อมูล จากระบบเฝ้าระวัง AFP พะเยา

3.2 การเฝ้าระวังโรคหัด

จังหวัดพะเยาได้กำหนดเป้าหมายให้โรงพยาบาลต้องรายงานผู้ป่วยอย่างน้อย 9 ราย รายงานในระบบ measles

online ไปแล้ว 0 ราย เดือนนี้ยังไม่มีโรงพยาบาลรายงาน

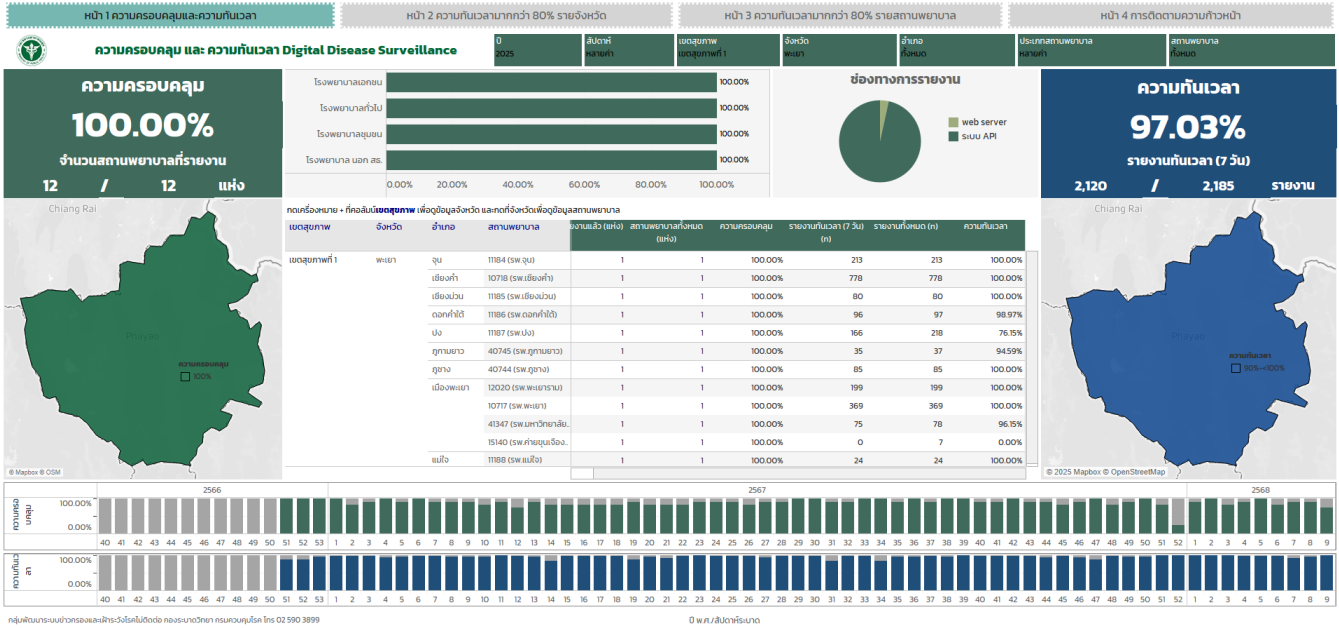
รพ.	ม.ค.	ก.พ.	มี.ค.	เม.ย.	พ.ค.	มิ.ย.	ก.ค.	ส.ค.	ก.ย.	ต.ค.	พ.ย.	ธ.ค.
รพ.พะเยา	0	0										
รพ.จุน	0	0										
รพ.เชียงคำ	0	0										
รพ.เชียงม่วน	0	0										
รพ.ดอกคำใต้	0	0										
รพ.ปง	0	0										
รพ.แม่ใจ	0	0										
รพ.กุซาง	0	0										
รพ.ภูกามยาว	0	0										
รวม	0	0										

*ที่มาข้อมูล จากระบบ Measles online

4. ความทันเวลาการส่งรายงาน

4.1 สรุปความทันเวลาการส่งรายงาน 506 เดือน กุมภาพันธ์ 2568 รวมทั้งหมด 2,185 ราย (รพ.)

แสดงข้อมูลรายโรงพยาบาล



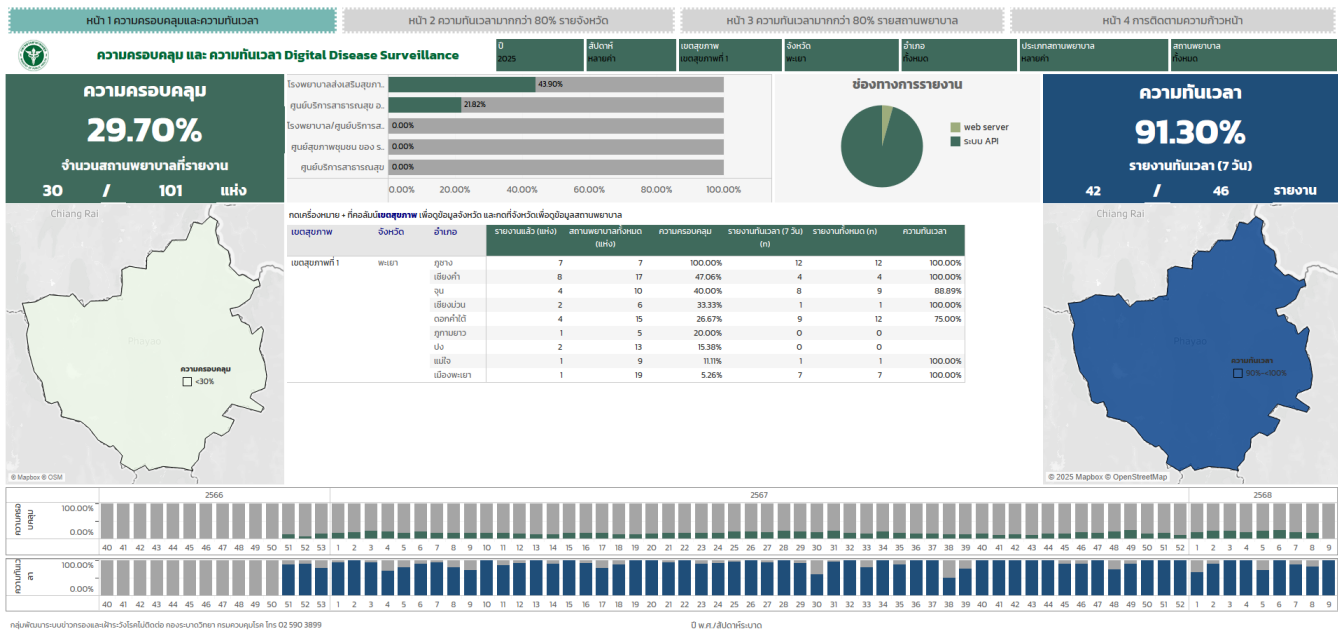
* เกณฑ์ประเมินความทันเวลาการรายงาน 506 ≥ 80 %

แหล่งข้อมูล: ระบบเฝ้าระวังทางระบาดวิทยาในรูปแบบดิจิทัล D506 <https://ddsdoe.ddc.moph.go.th/ddss/>

วันที่ 24 กุมภาพันธ์ 2568

4.2 สรุปความทันเวลาการส่งรายงาน 506 เดือน กุมภาพันธ์ 2568 รวม 46 ราย (สสอ.)

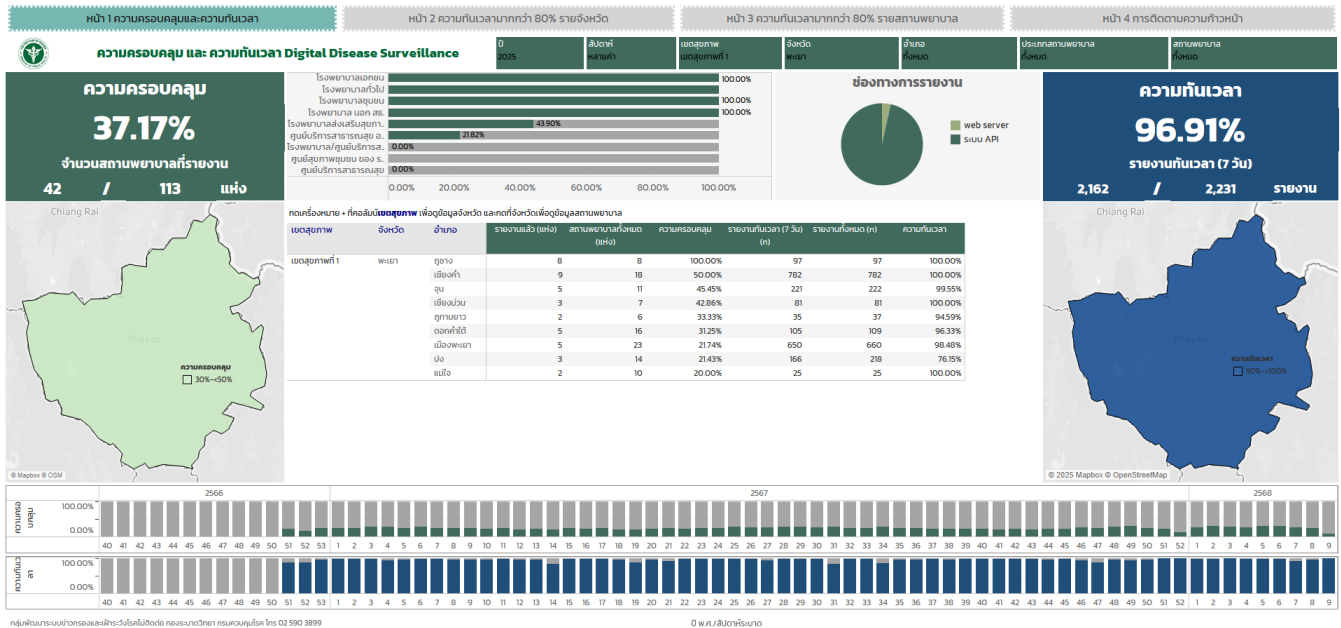
แสดงข้อมูลรายสำนักงานสาธารณสุขอำเภอ



* เกณฑ์ประเมินความทันเวลาการรายงาน 506 \geq 80 %

แหล่งข้อมูล: ระบบเฝ้าระวังทางระบาดวิทยาในรูปแบบดิจิทัล D506 <https://ddsdoe.ddc.moph.go.th/ddss/>
วันที่ 24 กุมภาพันธ์ 2568

4.3 สรุปความทันเวลาการส่งรายงาน 506 เดือน กุมภาพันธ์ 2568 รวม 2,231 ราย (จำแนกรายศูนย์อำเภอ)



* เกณฑ์ประเมินความทันเวลาการรายงาน 506 ≥ 80 %

แหล่งข้อมูล: ระบบเฝ้าระวังทางระบาดวิทยาในรูปแบบดิจิทัล D506 <https://ddsdoe.ddc.moph.go.th/ddss/>
วันที่ 24 กุมภาพันธ์ 2568

หมายเหตุ ข้อมูลอาจมีการเปลี่ยนแปลงในภายหลัง หลังจากมีการตรวจสอบความครบถ้วน ความถูกต้องและความทันเวลา และการเปลี่ยนแปลงการวินิจฉัย และรายละเอียดอื่นๆ

รวบรวมและเรียบเรียงโดย กลุ่มงานควบคุมโรคติดต่อ
สำนักงานสาธารณสุขจังหวัดพะเยา
โทร.054 409131