



รายงานสถานการณ์การเฝ้าระวังทางระบาดวิทยาประจำเดือน

Monthly Epidemiological Surveillance Report

กลุ่มงานควบคุมโรคติดต่อ สำนักงานสาธารณสุขจังหวัดพะเยา



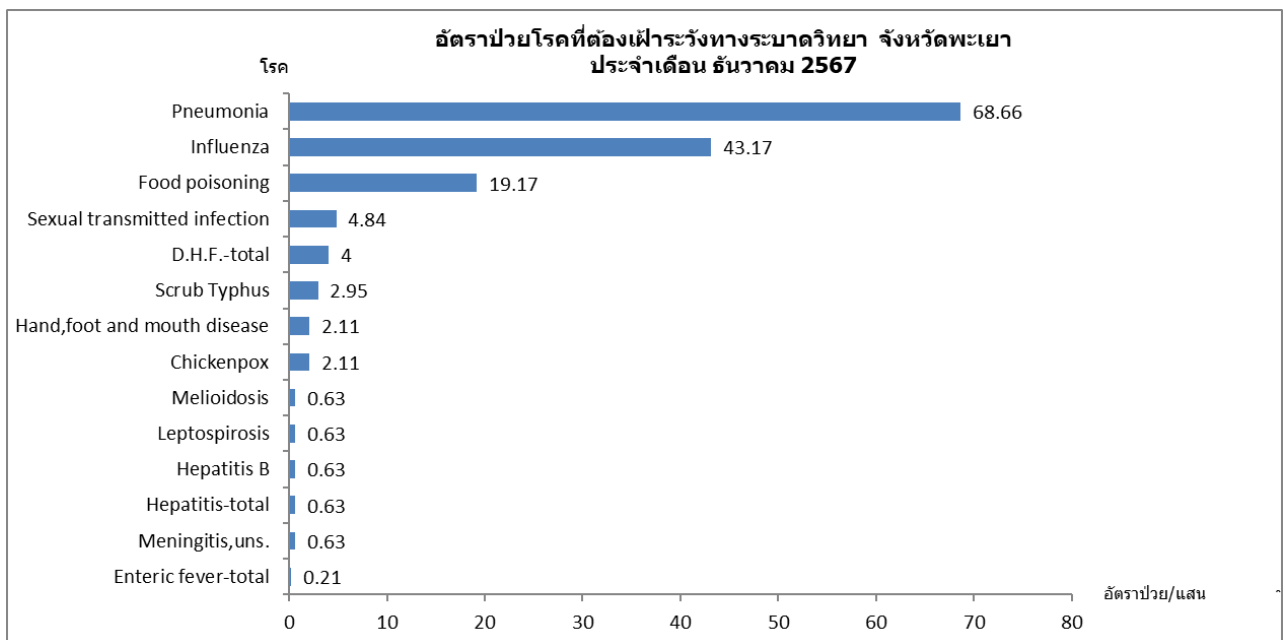
<http://203.209.96.247/>
โทรศัพท์ 0-5440-9131-33 โทรสาร 0-5449-130

สถานการณ์โรคที่เฝ้าระวังทางระบาดวิทยา เดือน ธันวาคม 2567 (1 - 31 ธันวาคม 2567)

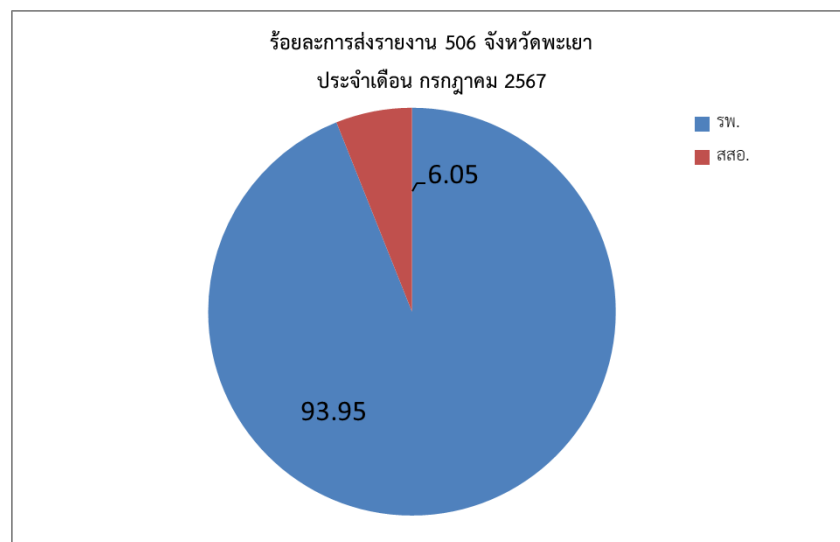
กลุ่มงานควบคุมโรคติดต่อ
สำนักงานสาธารณสุขจังหวัดพะเยา

1. สรุปสถานการณ์โรคที่เฝ้าระวังทางระบาดวิทยา

ตารางที่ 1 จำนวนและอัตราป่วยโรคที่เฝ้าระวังทางระบาดวิทยา จังหวัดพะเยา เดือน ธันวาคม 2567



เดือน ธันวาคม 2567 มีรายงานโรคในระบบเฝ้าระวังทางระบาดวิทยา จำนวนรวม 717 ราย ใน 14 รายโรค/กลุ่มโรค โรคที่มีจำนวนผู้ป่วยและอัตราป่วยสูงสุด 3 อันดับแรกคือ โรคปอดบวม โรคไข้หวัดใหญ่ และโรคอาหารเป็นพิษ ตามลำดับ ในเดือนนี้มีการส่งรายงานบัตร 506 จาก รพช.,รพท.และรพ.นอกสังกัด จำนวน 814 ฉบับ คิดเป็นร้อยละ 94.21 และจาก ศูนย์บริการปฐมภูมิ, สสช., รพ.สต. จำนวน 50 ฉบับ คิดเป็นร้อยละ 5.79 จากทั้งหมด



2. สถานการณ์โรคติดต่อที่สำคัญ เดือน ธันวาคม 2567

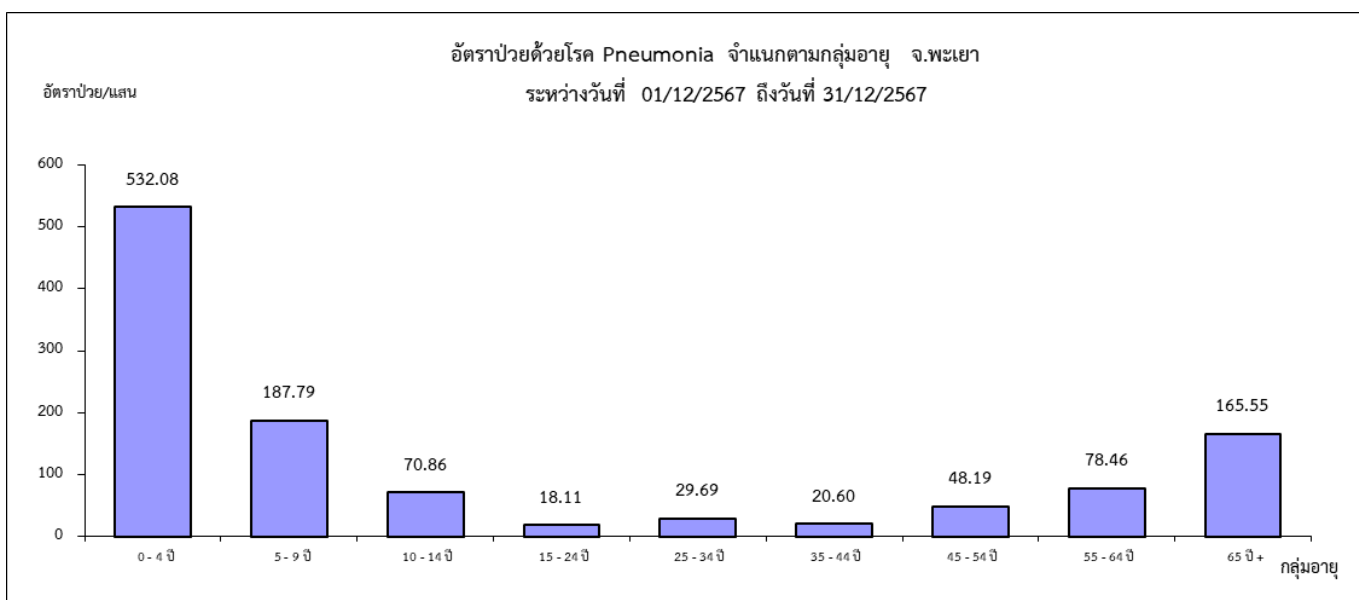
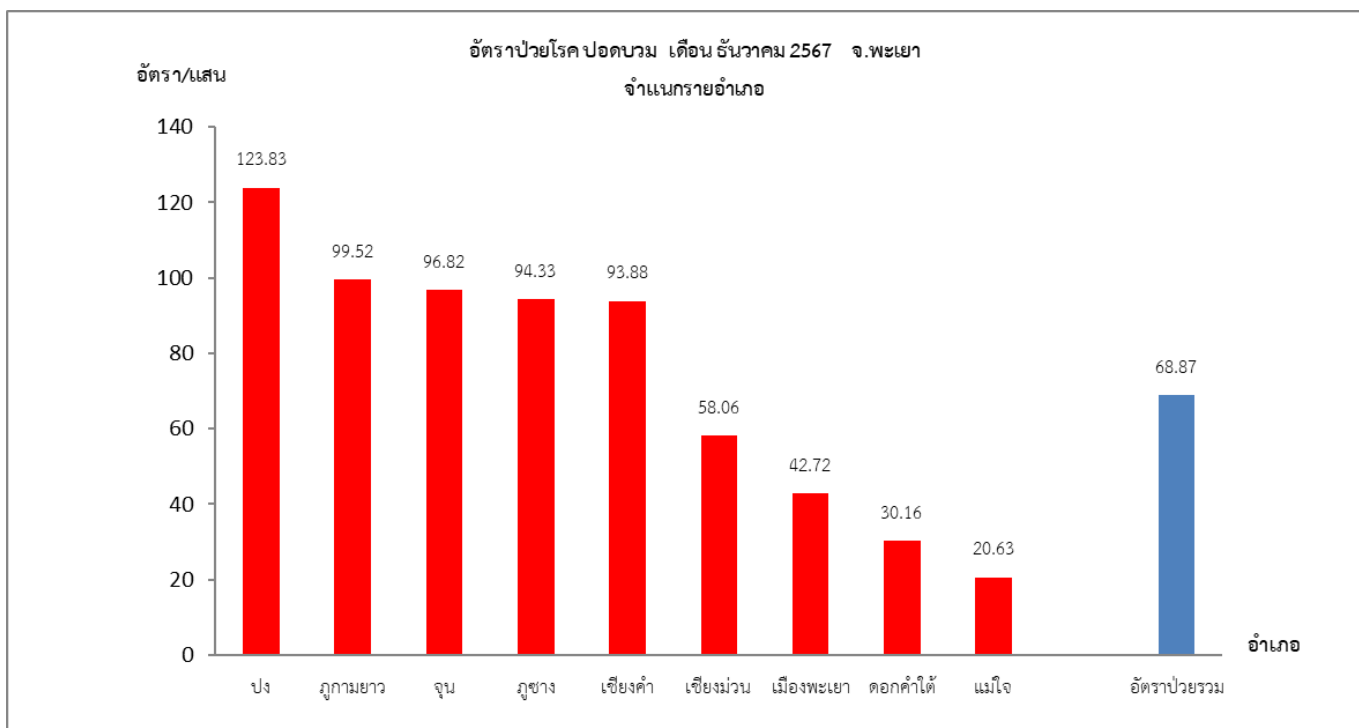
1. โรคปอดบวม

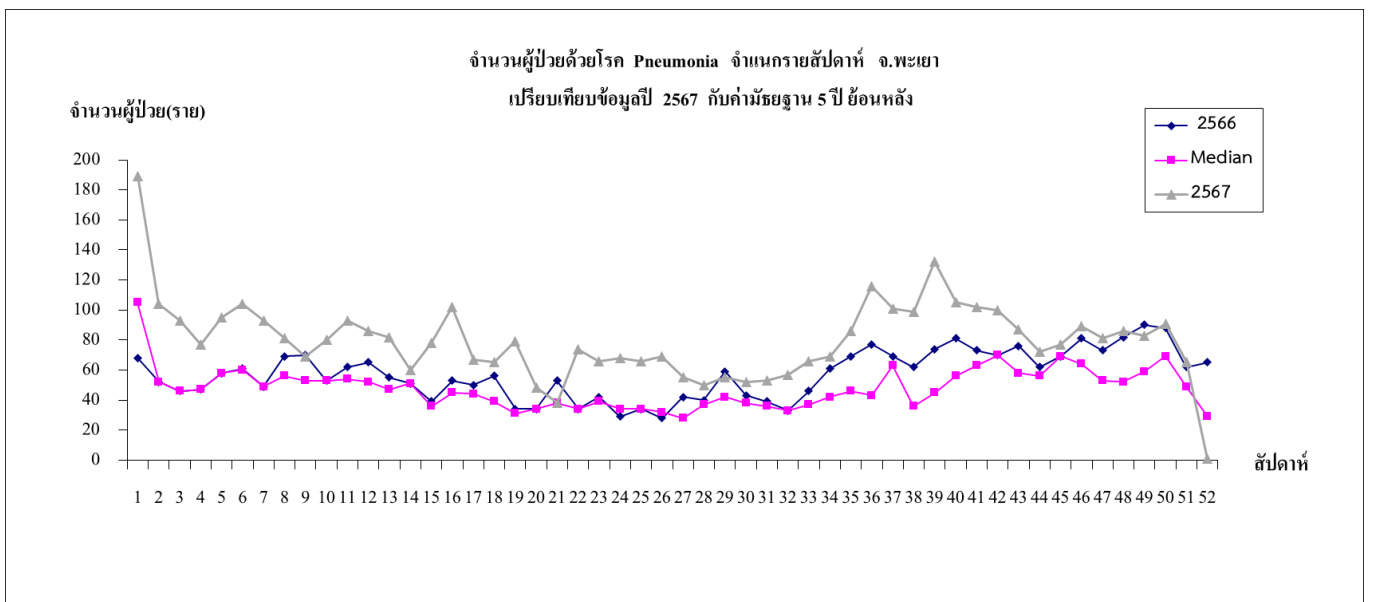
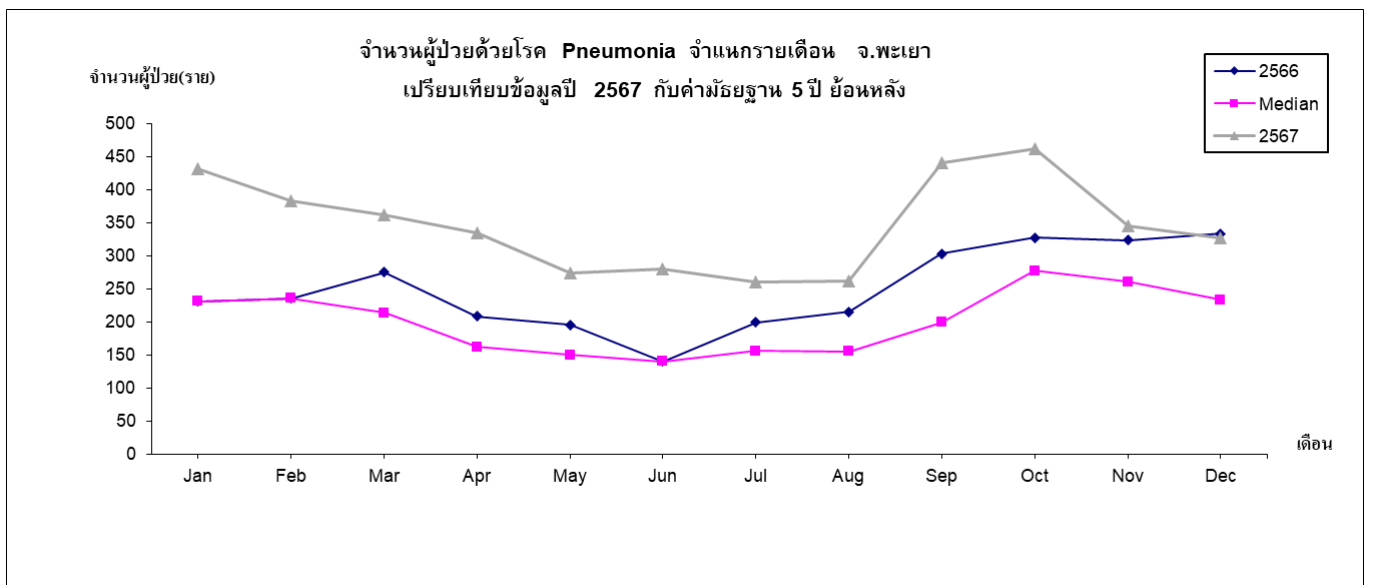
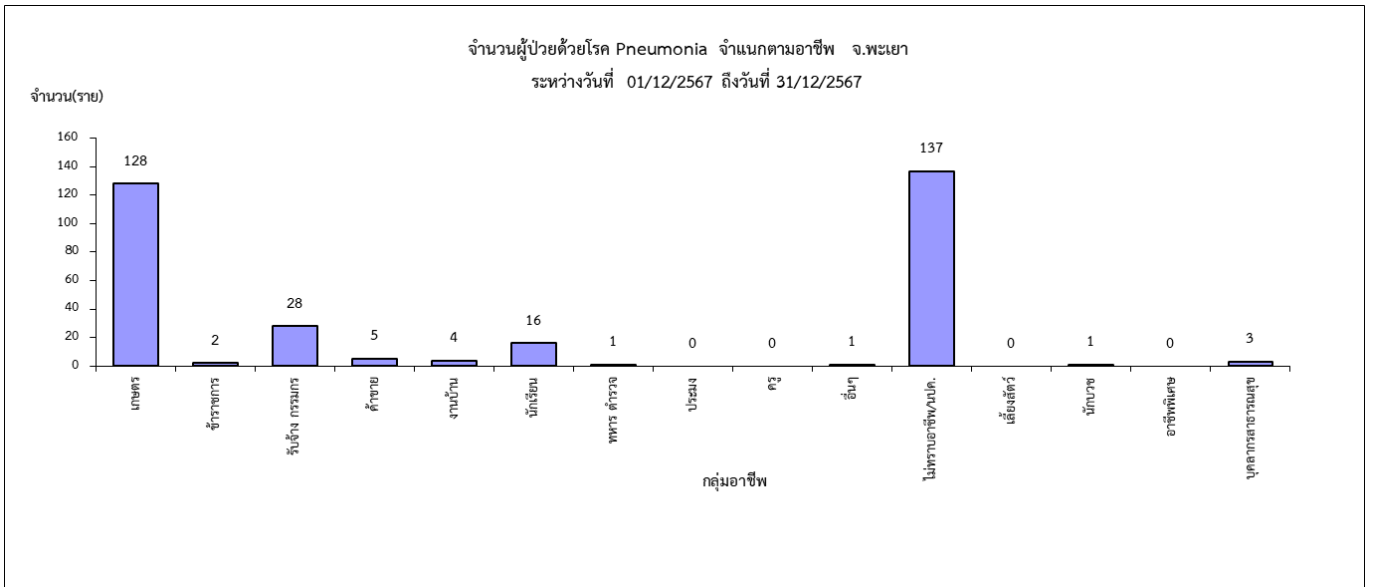
เดือนนี้มีผู้ป่วยโรคปอดบวม จำนวน 327 ราย อัตราป่วยเท่ากับ 68.87 ต่อประชากรแสนคน

อำเภอที่มีอัตราป่วยสูง 3 อันดับแรก คือ ปง ภูพานยาว และจุน อัตราป่วยเท่ากับ 123.83, 99.52 และ 96.82 ต่อประชากรแสนคนตามลำดับ กลุ่มอายุที่มีอัตราป่วยสูงสุดคือ อายุ 0-4 ปี อัตราป่วยเท่ากับ 532.08 ต่อประชากรแสนคน รองลงมาคือ อายุ 5-9 ปี และอายุ 65 ปีขึ้นไป อัตราป่วยเท่ากับ 187.79 และ 165.55 ต่อประชากรแสนคนตามลำดับ

สถานการณ์โรคมักมีแนวโน้มลดลง มีจำนวนผู้ป่วยมากกว่าค่ามัธยฐาน 5 ปีย้อนหลังและปีที่ผ่านมา

ภาพแสดงข้อมูลทางระบาดวิทยาโรคปอดบวม จังหวัดพะเยา เดือน ธันวาคม 2567





แหล่งข้อมูล: รายงานการเฝ้าระวังโรคทางระบาดวิทยา สำนักงานสาธารณสุขจังหวัดพะเยา

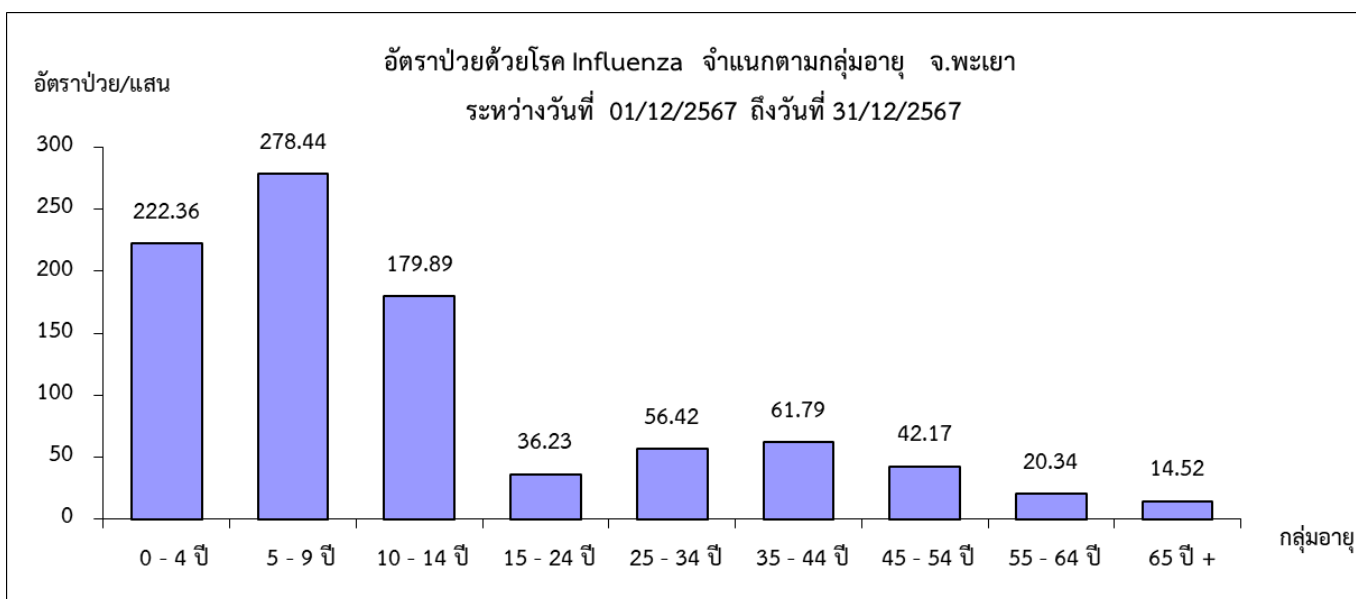
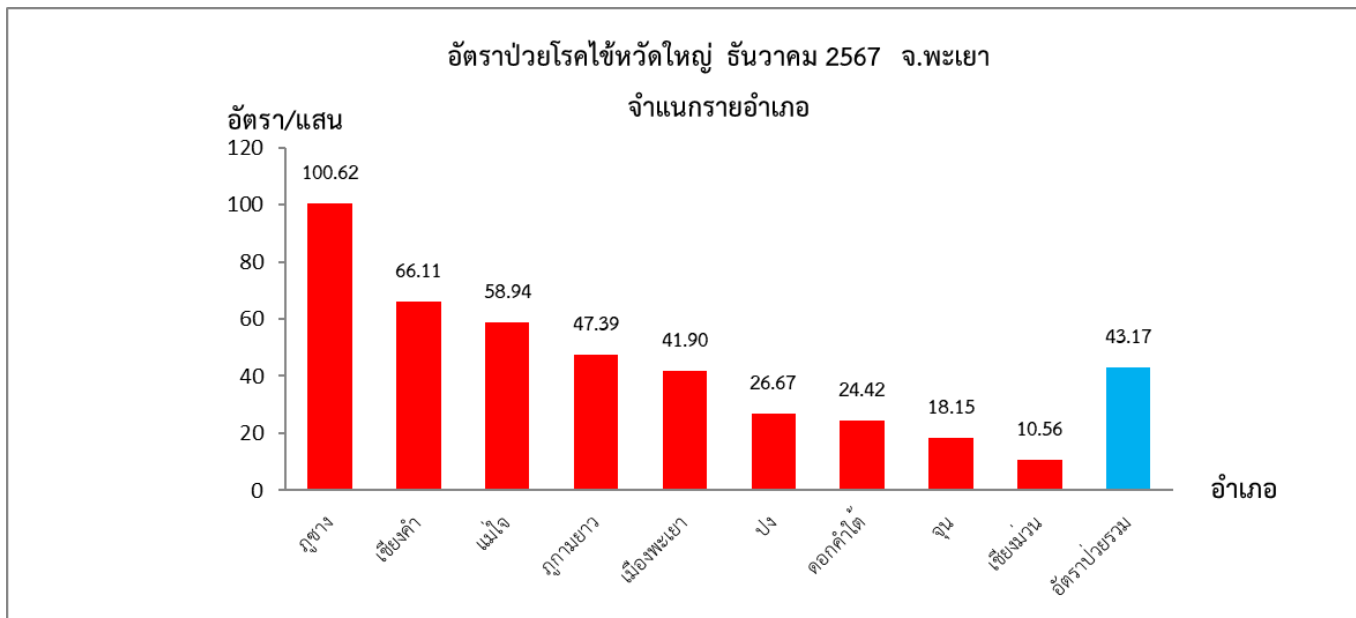
2. โรคไข้หวัดใหญ่

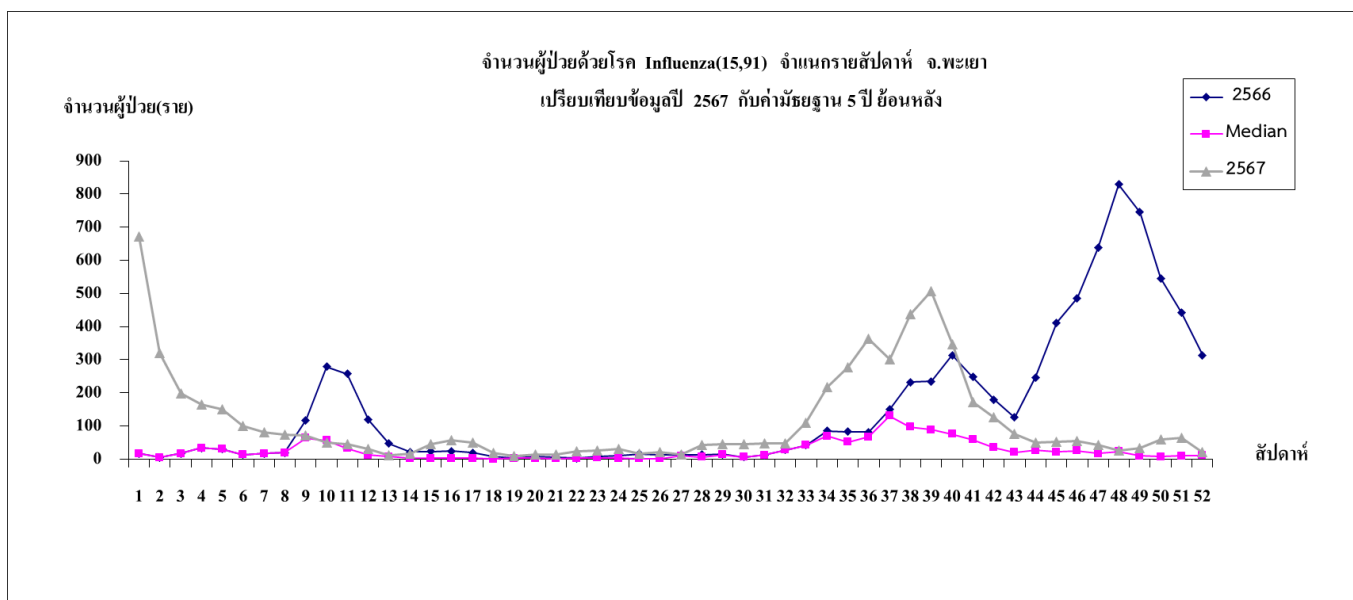
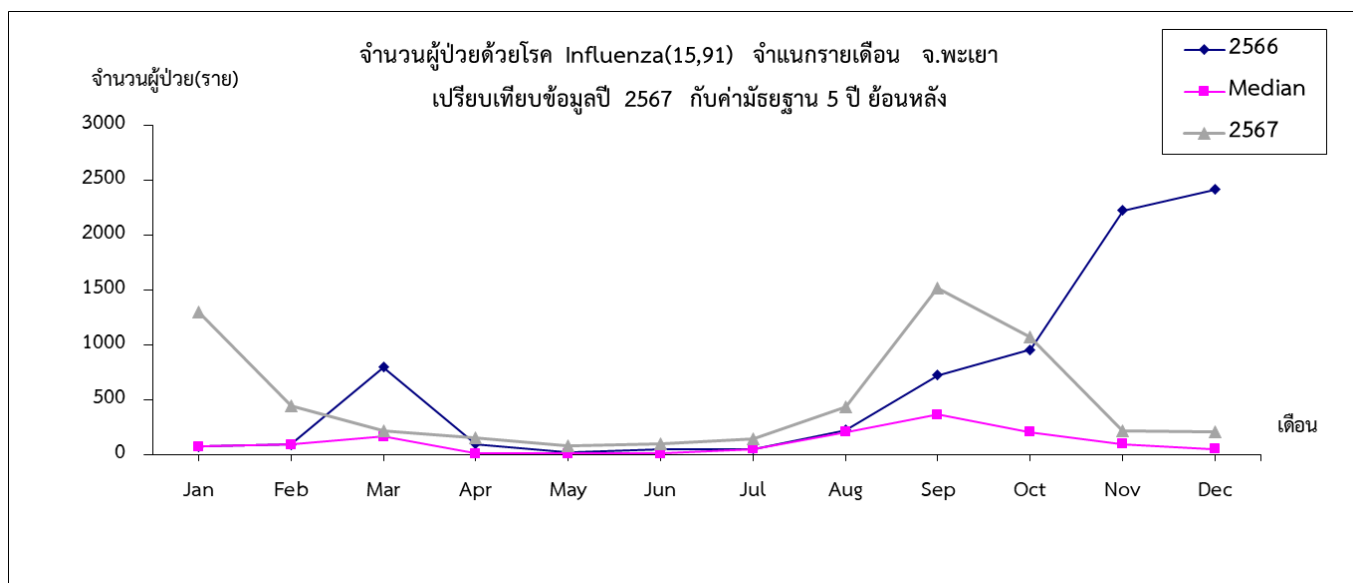
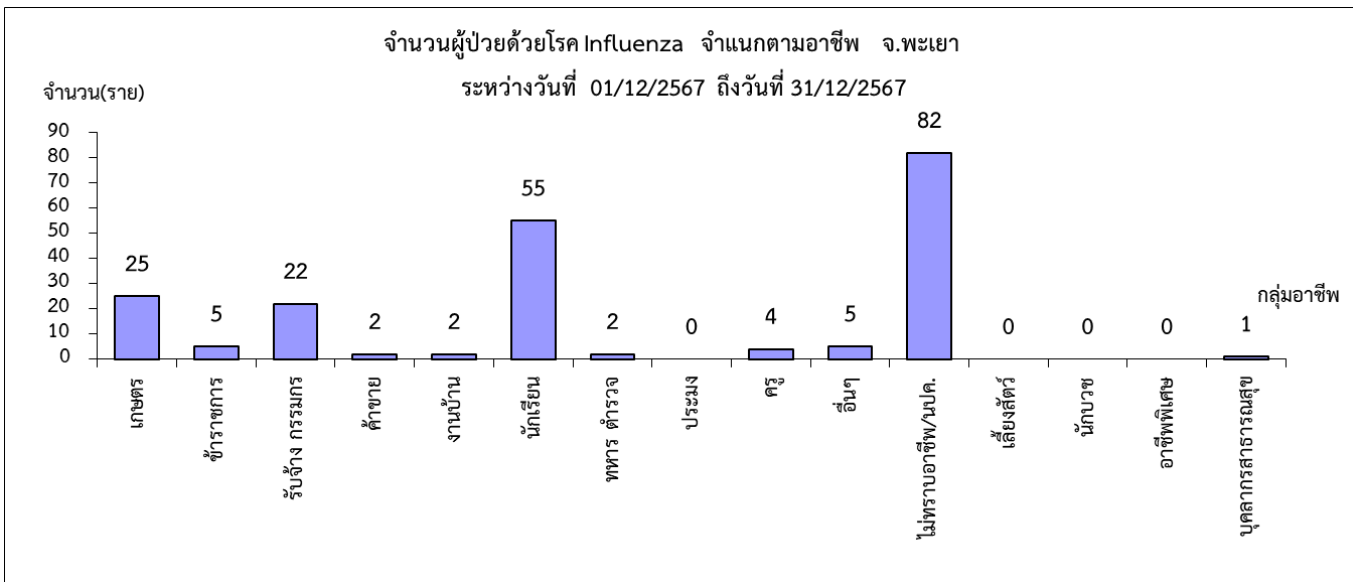
เดือนนี้มีผู้ป่วยโรคไข้หวัดใหญ่ จำนวน 205 ราย อัตราป่วยเท่ากับ 43.17 ต่อประชากรแสนคน

อำเภอที่มีอัตราป่วยสูง 3 อันดับแรก คือ ภูซาง เชียงคำ และแม่ใจ อัตราป่วยเท่ากับ 100.62, 66.11 และ 58.94 ต่อประชากรแสนคนตามลำดับ กลุ่มอายุที่มีอัตราป่วยสูงสุดคือ อายุ 5-9 ปี อัตราป่วยเท่ากับ 278.44 ต่อประชากรแสนคน รองลงมาคือ อายุ 0-4 ปี และอายุ 10-14 ปี อัตราป่วยเท่ากับ 222.36 และ 179.89 ต่อประชากรแสนคนตามลำดับ

สถานการณ์โรคมีแนวโน้มลดลง มีจำนวนผู้ป่วยมากกว่าค่ามัธยฐาน 5 ปีย้อนหลังและปีที่ผ่านมา

ภาพแสดงข้อมูลทางระบาดวิทยาโรคไข้หวัดใหญ่ จังหวัดพะเยา เดือน ธันวาคม 2567



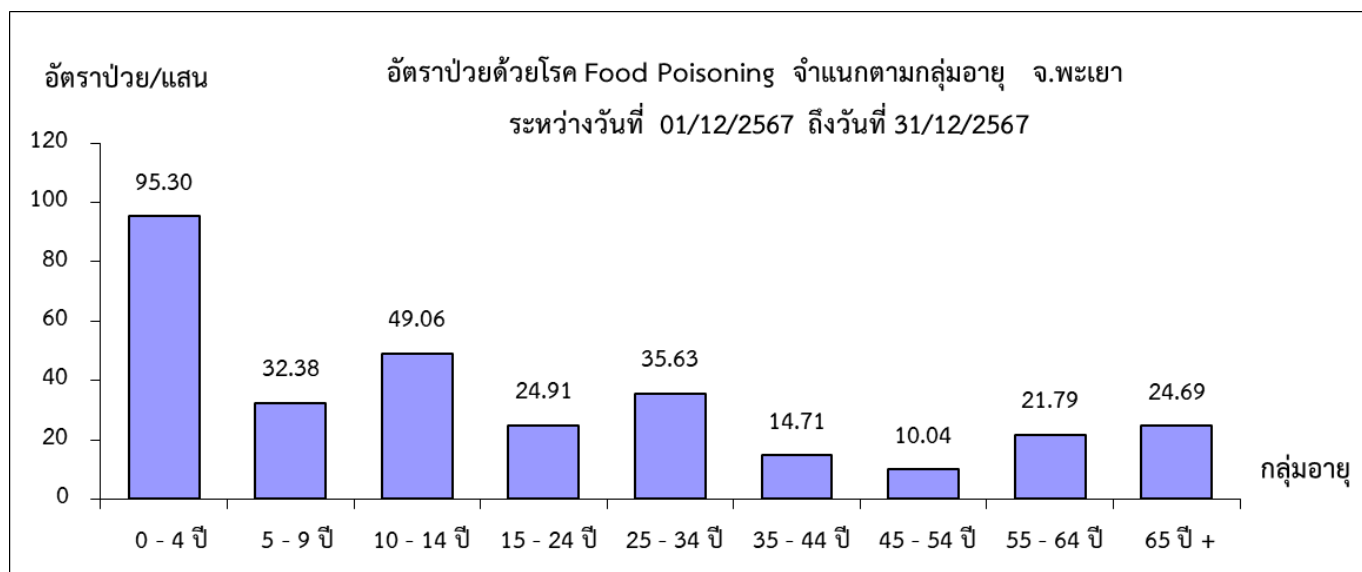
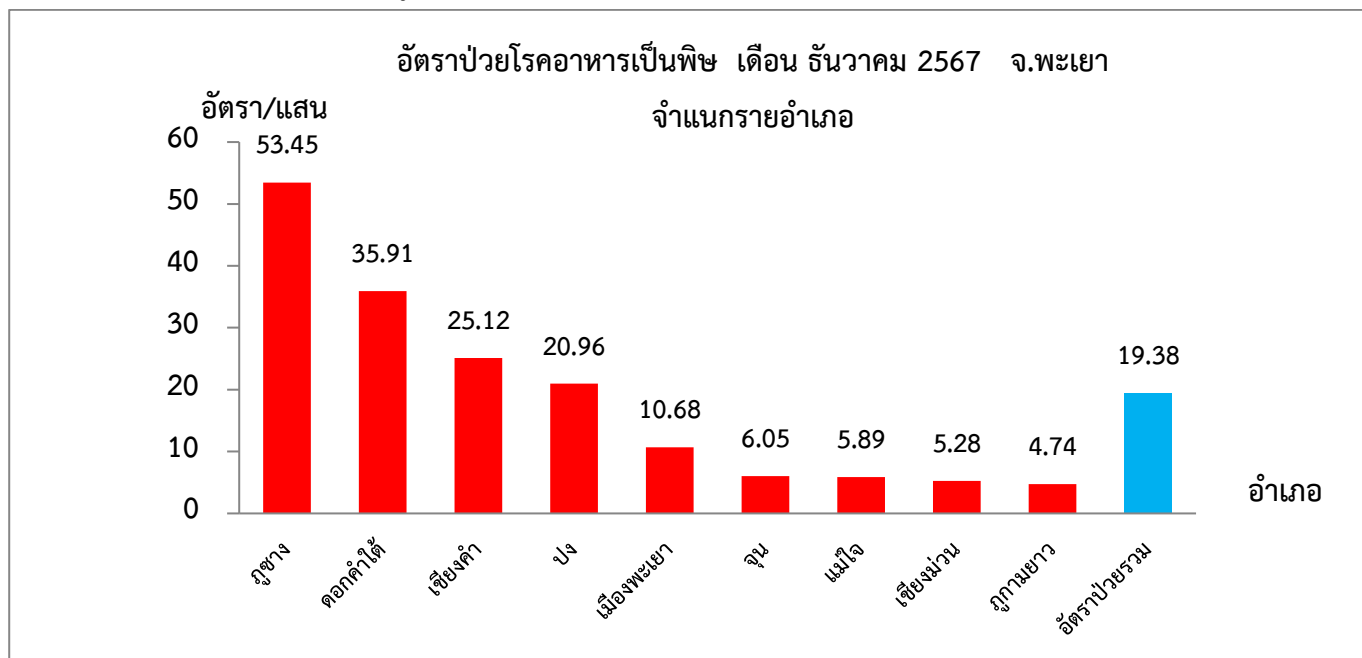


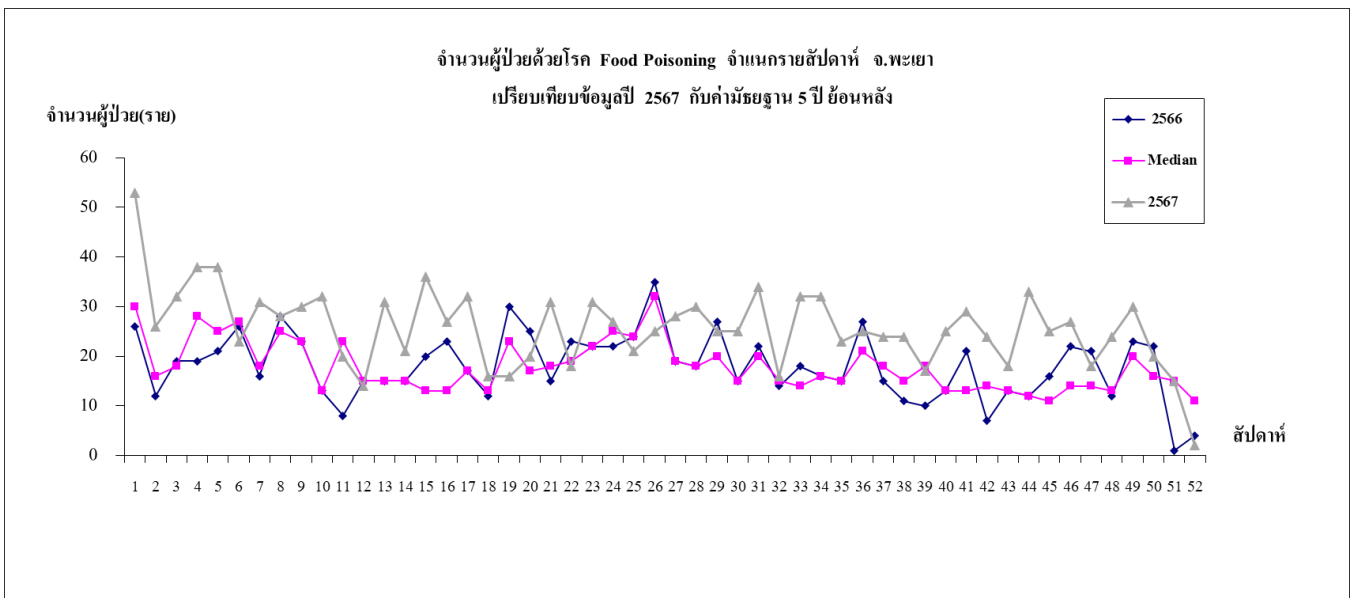
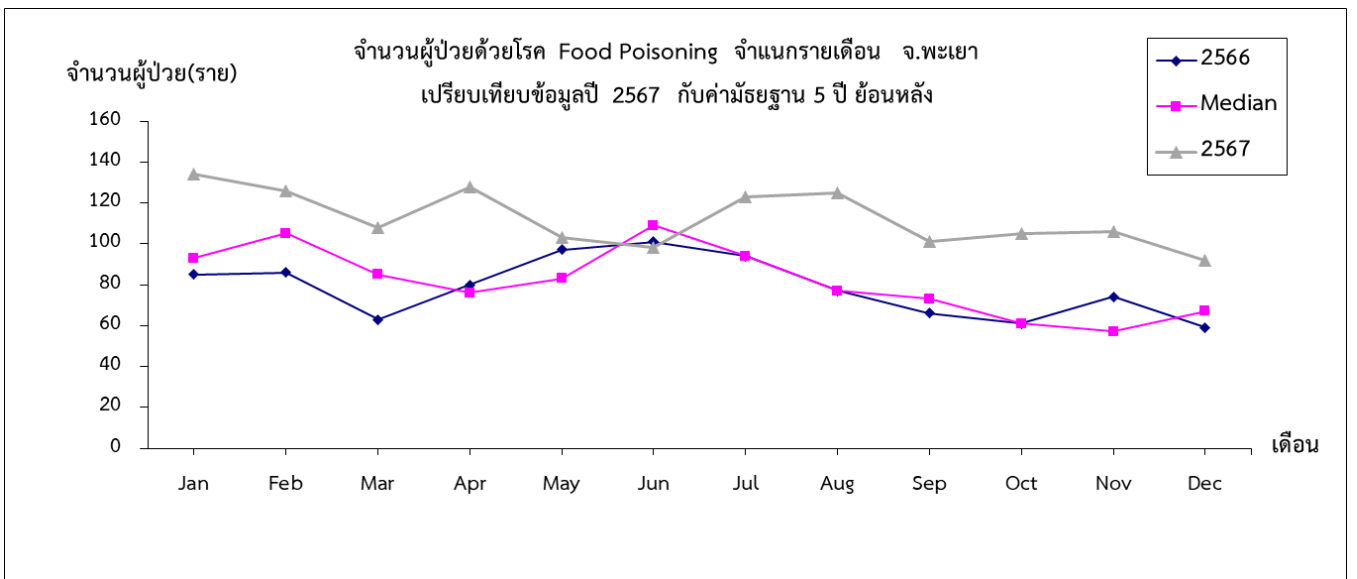
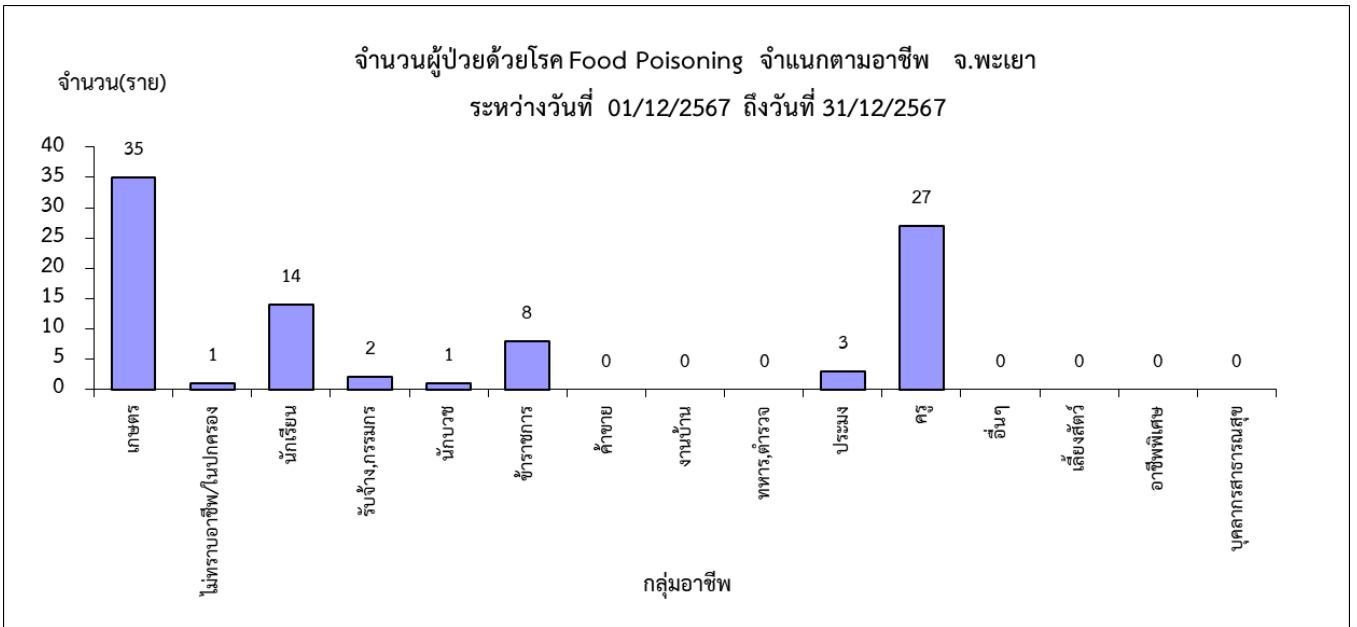
แหล่งข้อมูล: รายงานการเฝ้าระวังโรคทางระบาดวิทยา สำนักงานสาธารณสุขจังหวัดพะเยา

3. โรคอาหารเป็นพิษ

เดือนนี้มีผู้ป่วยโรคอาหารเป็นพิษ จำนวน 92 ราย อัตราป่วยเท่ากับ 19.38 ต่อประชากรแสนคน อำเภอที่มีอัตราป่วยสูง 3 อันดับแรก คือ ภูซาง ดอกคำใต้ และเชียงคำ อัตราป่วยเท่ากับ 53.45, 35.91 และ 25.12 ต่อประชากรแสนคนตามลำดับ พบผู้ป่วยมากในกลุ่มอายุ 0 – 4 ปี อัตราป่วยเท่ากับ 95.30 ต่อประชากรแสนคน รองลงมาคือ อายุ 10-14 ปี และอายุ 25-34 ปี อัตราป่วยเท่ากับ 49.06 และ 35.63 ต่อประชากรแสนคนตามลำดับ สถานการณ์โรคมึ่แนวโน้มลดลง มีผู้ป่วยมากกว่าค่ามัธยฐาน 5 ปีย้อนหลังและปีที่ผ่านมา

ภาพแสดงข้อมูลทางระบาดวิทยาโรคอาหารเป็นพิษ จังหวัดพะเยา เดือน ธันวาคม 2567





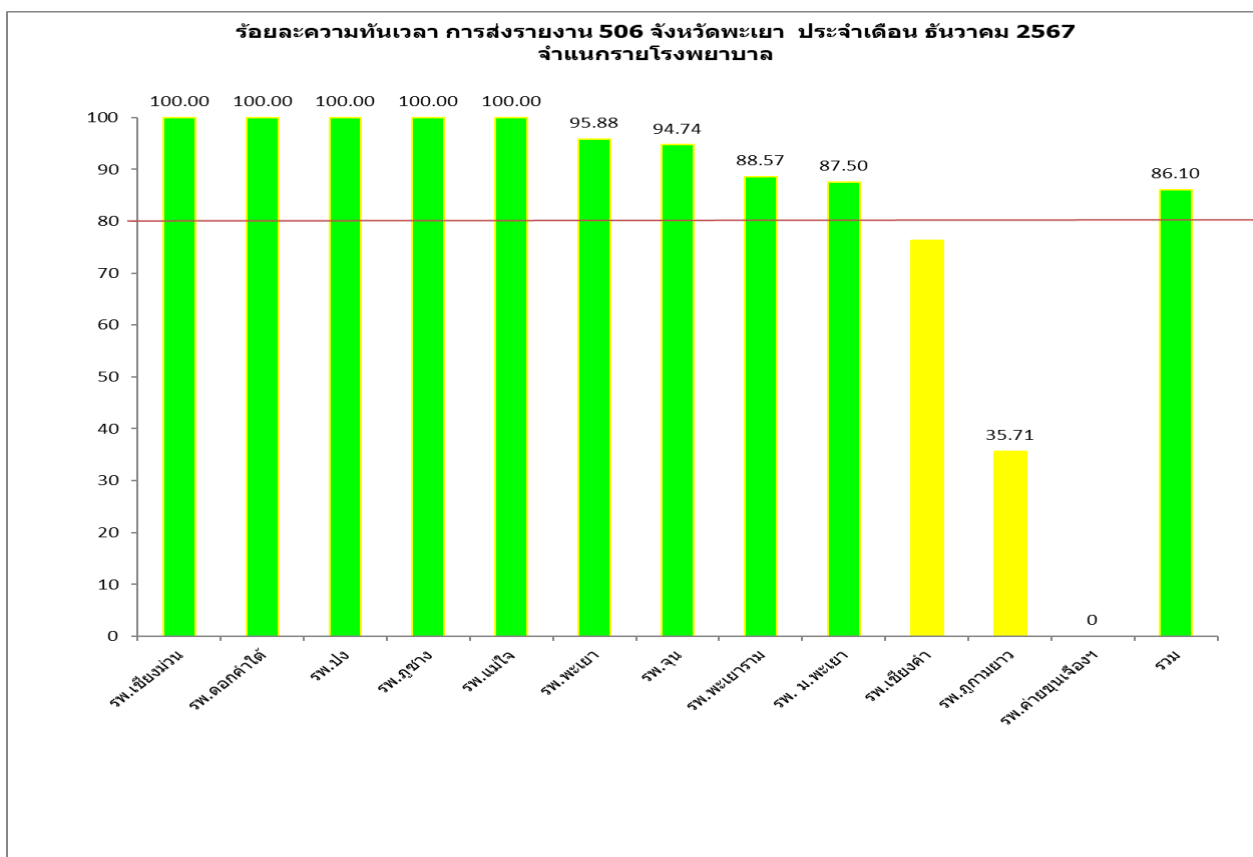
3. ความทันเวลาการส่งรายงาน

3.1 สรุปความทันเวลาการส่งรายงาน 506 เดือน ธันวาคม 2567 รวมทั้งหมด 777 ราย (รพ.)

แสดงข้อมูลรายโรงพยาบาล

โรงพยาบาล	รวม	ส่งทันเวลา	%	ส่งไม่ทันเวลา	%
รพ.เชียงใหม่	15	15	100.00	0	0.00
รพ.ดอกคำใต้	26	26	100.00	0	0.00
รพ.ปง	85	85	100.00	0	0.00
รพ.ภูซาง	22	22	100.00	0	0.00
รพ.แม่ใจ	13	13	100.00	0	0.00
รพ.พะเยา	170	163	95.88	7	4.12
รพ.จุน	38	36	94.74	2	5.26
รพ.พะเยาราม	70	62	88.57	8	11.43
รพ. ม.พะเยา	16	14	87.50	2	12.50
รพ.เชียงคำ	292	223	76.37	69	23.63
รพ.ภูกามยาว	28	10	35.71	18	64.29
รพ.ค่ายขุนเจ็องฯ	2	0	0.00	2	100.00
รวม	777	669	86.10	108	13.90

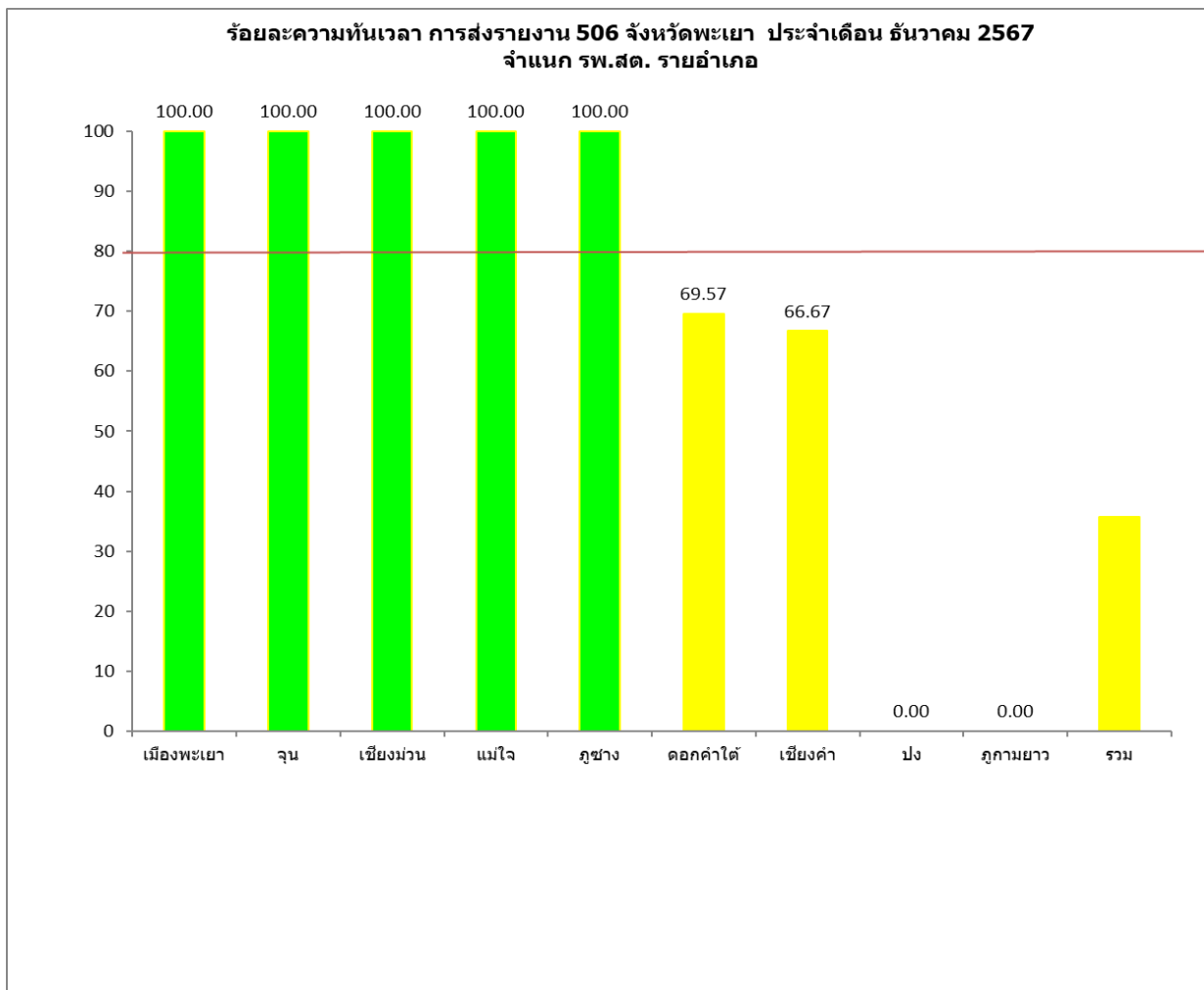
* เกณฑ์ประเมินความทันเวลาการรายงาน 506 \geq 80 %



* เกณฑ์ประเมินความทันเวลาการรายงาน 506 \geq 80 %

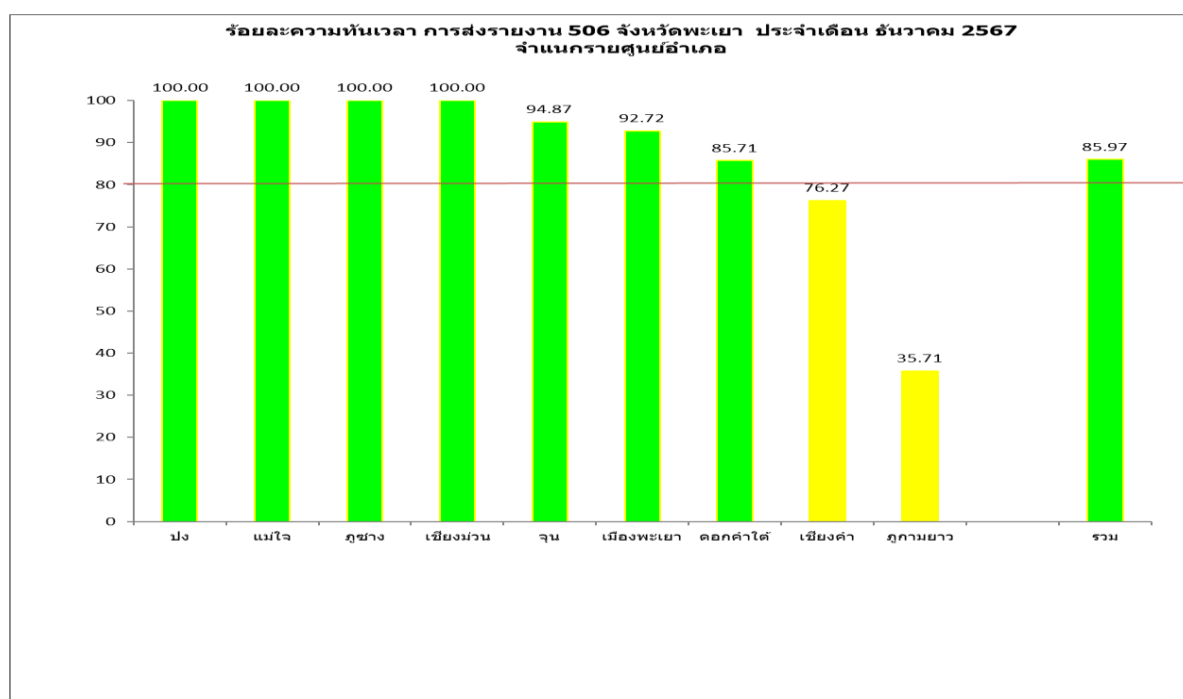
3.2 สรุปความทันเวลาการส่งรายงาน 506 เดือน ธันวาคม 2567 รวม 50 ราย (รพ.สต.รายอำเภอ)

รพ.สต.	รวม	ส่งทันเวลา	%	ส่งไม่ทันเวลา	%
เมืองพะเยา	3	3	100.00	0	0.00
จุน	1	1	100.00	0	0.00
เชียงม่วน	1	1	100.00	0	0.00
แม่ใจ	3	3	100.00	0	0.00
กุซาง	16	16	100.00	0	0.00
ดอกคำใต้	23	16	69.57	7	30.43
เชียงคำ	3	2	66.67	1	33.33
ปง	0	0	0.00	0	0.00
ภูกามยาว	0	0	0.00	0	0.00
รวม	50	42	84.00	8	16.00

* เกณฑ์ประเมินความทันเวลาการรายงาน 506 \geq 80 %* เกณฑ์ประเมินความทันเวลาการรายงาน 506 \geq 80 %

3.3 สรุปความทันเวลาการส่งรายงาน 506 เดือน ธันวาคม 2567 รวม 827 ราย (จำแนกรายศูนย์อำเภอ)

ศูนย์	รวม	ส่งทันเวลา	%	ส่งไม่ทันเวลา	%
ปง	85	85	100.00	0	0.00
แม่ใจ	16	16	100.00	0	0.00
ภูซาง	38	38	100.00	0	0.00
เชียงม่วน	16	16	100.00	0	0.00
จุน	39	37	94.87	2	5.13
เมืองพะเยา	261	242	92.72	19	7.28
ดอกคำใต้	49	42	85.71	7	14.29
เชียงคำ	295	225	76.27	70	23.73
ภูกามยาว	28	10	35.71	18	64.29
รวม	827	711	85.97	116	14.03

* เกณฑ์ประเมินความทันเวลาการรายงาน 506 \geq 80 %* เกณฑ์ประเมินความทันเวลาการรายงาน 506 \geq 80 %

หมายเหตุ ข้อมูลอาจมีการเปลี่ยนแปลงในภายหลัง หลังจากมีการตรวจสอบความครบถ้วน ความถูกต้องและความทันเวลาและการเปลี่ยนแปลงการวินิจฉัย และรายละเอียดอื่นๆ

วิเคราะห์และเรียบเรียงโดย กลุ่มงานควบคุมโรคติดต่อ

สำนักงานสาธารณสุขจังหวัดพะเยา

โทร.054 409130-133

โทรสาร 054 409131