



## บทสรุปสำหรับผู้บริหาร

# เพื่อบริหารจัดการสถานการณ์พื้นที่ ตามแผนการบริหารจัดการโควิด 19 เปลี่ยนผ่านสู่โรคประจำถิ่น ระลอกเดือนมกราคม ๒๕๖๕ จังหวัดพะเยา ประจำวันที่ ๑๔ พฤษภาคม ๒๕๖๕

สำนักงานสาธารณสุขจังหวัดพะเยา ขอรายงานการเตรียมความพร้อม ตามแผนการบริหารจัดการโควิด 19 เปลี่ยนผ่านสู่โรคประจำถิ่น จังหวัดพะเยา ประจำวันที่ ๑๔ พฤษภาคม ๒๕๖๕ ดังนี้

### ๑. การเร่งรัดการฉีดวัคซีน โดยกำหนดเป้าหมาย ประกอบด้วย

๑.๑ ในกลุ่มประชาชนทั่วไป ครอบคลุมการฉีดวัคซีนในประชากรรวม ฉีดเข็มกระตุ้นได้มากกว่า ๖๐% ของประชาชนตามสิทธิการรักษา

#### ๑.๒ ในกลุ่มผู้สูงอายุ

๑.๒.๑ ได้รับการฉีดวัคซีนอย่างน้อย ๑ เข็ม เกิน ๘๐%

๑.๒.๒ ได้รับเข็มกระตุ้นมากกว่า ๖๐% ขึ้นไป ก่อน ๑ กรกฎาคม ๒๕๖๕

ผลการเร่งรัดการดำเนินงานในภาพรวมจังหวัดพะเยา

กลุ่มเป้าหมาย		เข็มที่ ๑	เข็มที่ ๒	เข็มที่ ๓
ประชากรทั้งหมด วันที่ ๑๔ พฤษภาคม ๖๕	ได้รับการฉีดวัคซีนวันนี้	๑๐๖	๗๐๔	๑๓๕
	ผลงานสะสม	๓๓๒,๒๘๕	๓๑๖,๓๐๔	๑๔๔,๗๓๔
	ร้อยละ	๗๗.๖๔	๗๓.๙๐	๓๓.๘๒
กลุ่มผู้สูงอายุ วันที่ ๑๔ พฤษภาคม ๖๕	ได้รับการฉีดวัคซีนวันนี้	๐	๔	๓๑
	ผลงานสะสม	๘๓,๒๗๔	๘๑,๖๒๖	๔๒,๗๗๕
	ร้อยละความครอบคลุม	๘๓.๖๒	๘๑.๙๗	๔๒.๙๕
กลุ่ม ๖๐๘ วันที่ ๑๔ พฤษภาคม ๖๕	ได้รับการฉีดวัคซีนวันนี้	๐	๐	๐
	ผลงานสะสม	๑๑๐,๒๓๒	๑๐๗,๖๐๔	๕๗,๗๐๔
	ร้อยละความครอบคลุม	๘๐.๖๑	๗๘.๖๙	๔๒.๒๐
นักเรียนอายุ ๑๒-๑๗ ปี วันที่ ๑๔ พฤษภาคม ๖๕	ผลงานสะสม	๒๓,๓๑๘	๒๓,๙๒๙	๓,๗๒๒
	ร้อยละความครอบคลุม	๘๖.๕๕	๘๘.๘๑	๑๓.๘๑
เด็กนักเรียนอายุ ๕-๑๑ ปี วันที่ ๑๔ พฤษภาคม ๖๕	ผลงานสะสม	๑๘,๓๖๑	๘,๓๙๒	๙
	ร้อยละความครอบคลุม	๖๓.๕๕	๒๙.๐๔	๐.๐๓

โดยมีรายงานการฉีดในช่วงสงกรานต์ โดยโรงพยาบาลส่งเสริมสุขภาพตำบล ผลงานสะสมในระหว่างวันที่ ๑๑ มกราคม ๒๕๖๕

- ๑๔ พฤษภาคม ๒๕๖๕ ดังนี้

กลุ่มประชาชนทั่วไป ผลงานสะสม ๕๑,๐๙๐ โดส แยกเป็นฉีดเป็นเข็ม ๑ จำนวน ๒,๔๖๙ โดส เข็ม ๒ จำนวน ๒,๙๔๐ โดส เข็ม ๓ จำนวน ๔๒,๘๙๔ โดส และเข็ม ๔ จำนวน ๒,๗๗๖ โดส เข็ม ๕ จำนวน ๑๑ โดส

## ๒. สถานการณ์ผู้ป่วย (ระลอกเดือนมกราคม ๒๕๖๕)

วันนี้มีรายงานผู้ป่วยยืนยันรายใหม่(PCR+) จำนวน ๑๒ ราย จำนวนผู้ป่วยยืนยันรายใหม่(PCR+) เฉลี่ยสะสมในรอบ ๗ วัน ที่ผ่านมา เท่ากับ ๑๙ ราย รวมผู้ป่วยยืนยันรายใหม่(PCR+) สะสมทั้งจังหวัดระลอกเดือนมกราคม ๒๕๖๕ จำนวน ๕,๗๓๖ ราย รักษาหายกลับบ้านแล้ว ๕,๔๔๓ ราย ยังคงรักษาตัวในระบบโรงพยาบาล ๒๓๑ ราย วันนี้มีรายงานผู้ป่วยเสียชีวิต ๑ ราย รวมผู้เสียชีวิตสะสม ๖๒ ราย (อัตราป่วยตายร้อยละ ๑.๐๘ : ตัวหารเฉพาะผู้ป่วยยืนยัน PCR ) ผู้ป่วยอาการรุนแรง(severe Pneumonia) จำนวน ๒ ราย

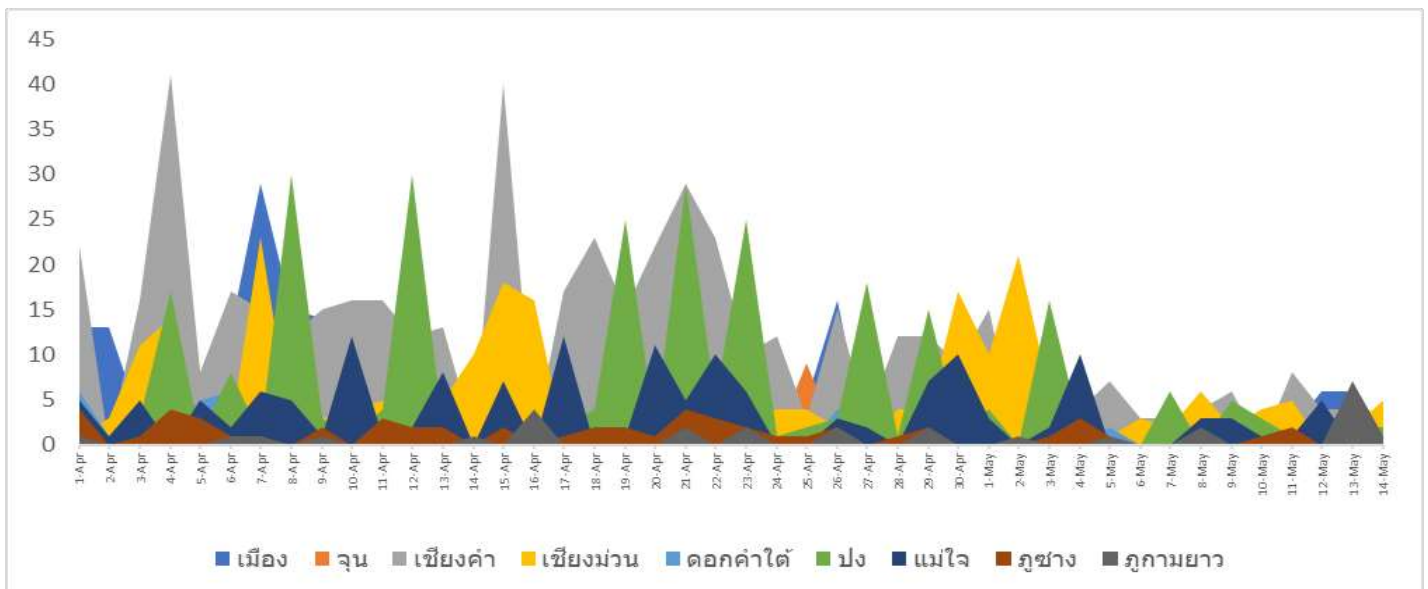
ตาราง แสดงจำนวนป่วย ป่วยสะสม อัตราป่วยต่อประชากรแสนคน และจำนวนป่วยในรอบ ๑๔ วันที่ผ่านมา แยกรายอำเภอ จังหวัดพะเยา ปี ๒๕๖๕

	ผู้ป่วยรายใหม่วันนี้	ผู้ป่วยสะสม	อัตราป่วยต่อประชากรแสนคน								จำนวนผู้ป่วยเฉลี่ย 7 วันที่ผ่านมา
				7-May	8-May	9-May	10-May	11-May	12-May	13-May	
เมือง	2	1375	1060.67	3	3	2	3	2	6	6	3.57
จุน	0	339	670.89	1	1	0	0	2	0	0	0.57
เชียงคำ	2	1438	1865.74	3	4	6	0	8	4	4	4.14
เชียงม่วน	5	379	1977.56	2	6	2	4	5	0	2	3.00
ดอกคำใต้	0	655	922.61	0	1	0	1	0	1	2	0.71
ปง	2	585	1105.40	6	0	5	3	1	1	2	2.57
แม่ใจ	0	522	1511.73	0	3	3	1	1	5	0	1.86
ภูซาง	0	237	746.29	0	1	0	1	2	0	2	0.86
ภูกามยาว	1	140	650.77	0	2	0	0	0	0	7	1.29
ต่างจังหวัด	0	66		1	0	0	0	0	0	0	
<b>รวม</b>	<b>12</b>	<b>5736</b>	<b>1192.72</b>	<b>3.33</b>	<b>4.37</b>	<b>3.74</b>	<b>2.70</b>	<b>4.37</b>	<b>3.53</b>	<b>5.20</b>	<b>18.57</b>

หมายเหตุ ช่องรวมในแต่ละวัน หมายถึง อัตราป่วยต่อประชากรแสนคน

## รูปภาพแสดง แนวโน้มสถานการณ์จำนวนผู้ป่วยยืนยันติดเชื้อโควิด (ระลอกมกราคม ๒๕๖๕)

ตามพื้นที่อำเภอ จังหวัดพะเยา เดือนเมษายน -พฤษภาคม ปี พ.ศ. ๒๕๖๕



### ๓. สถานการณ์ความพร้อมการรองรับผู้ป่วย

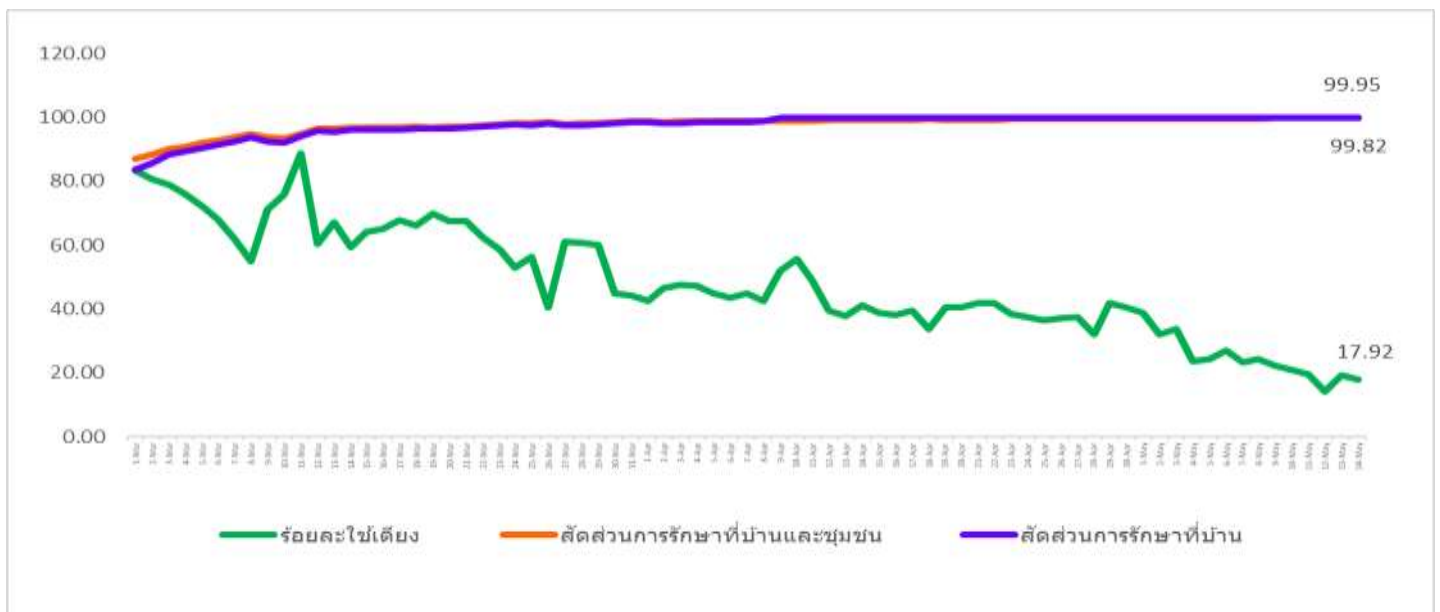
แผนการบริหารจัดการโควิด 19 เปลี่ยนผ่านสู่โรคประจำถิ่น มาตรการด้านการแพทย์ อัตราครองเตียงระดับ ๒,๓ ไม่เกิน ๒๕% ของศักยภาพ โดยการจัดการผู้ติดเชื้อโควิดโอไมครอน จะดูแลตามความรุนแรงของโรค ซึ่งส่วนใหญ่จะไม่มีอาการหรือมีอาการน้อย ให้การรักษา ๑ โดย เจอ แจก จบ แบบไม่บังคับ ให้การดูแลแบบผู้ป่วยนอกและสังเกตอาการตัวเอง ร่วมกับการรักษาที่บ้านและ/หรือชุมชน เน้นความปลอดภัยของผู้ป่วยและลดการพึ่งพารัฐ

ประเภทเตียง		จำนวนเตียง	ใช้ไป	ร้อยละที่ใช้
เตียงระดับ ๒	ระดับ ๒.๑ (สีเหลือง)ใช้ Oxygen low flow	๑๗๗	๕๕	๓๑.๐๘
	ระดับ ๒.๒ (สีส้ม)ใช้ Oxygen high flow	๒๑	๒	๙.๕๒
เตียงระดับ ๓	ใส่ท่อและเครื่องช่วยหายใจ	๑๔	๑	๗.๑๔
<b>อัตราครองเตียง ระดับ ๒,๓(นับเฉพาะ ระดับ ๒.๒ และ ๓ เท่ากับ ๓/๓๕ เท่ากับ ๘.๕๗)</b>		๒๑๒	๕๘	๒๗.๓๖

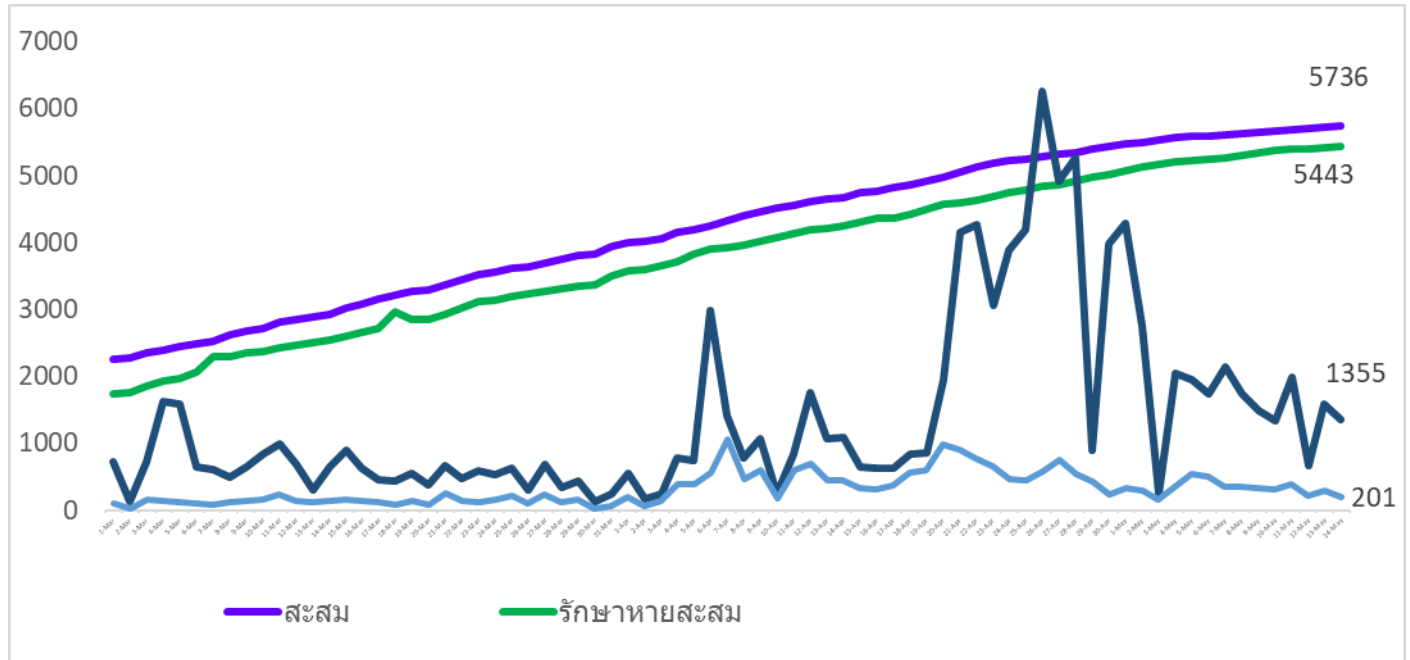
วันที่ ๑๔ พฤษภาคม ๒๕๖๕ สัดส่วนการเข้ารับการรักษาตามมาตรการด้านการแพทย์ ตามนโยบายของรัฐบาล ดังนี้

ประเภทการรักษา	จำนวน	ร้อยละ
รักษาในโรงพยาบาล	๑๒	๕.๗๑
รักษาแบบเคสผู้ป่วยนอก (OPD case) และ self Isolation	๓๐	๑๔.๒๙
รักษาที่ศูนย์กักตัวในชุมชน( community Isolation	๑	๐.๔๘
การแยกรักษาที่กักตัวที่บ้าน(Home Isolation)	๑๖๗	๗๙.๕๒
<b>รวม</b>	<b>๒๑๐</b>	<b>๑๐๐.๐๐</b>

แนวโน้มการใช้เตียงเพื่อการรักษาในโรงพยาบาลทุกสังกัด สัดส่วนการรักษาที่บ้าน(HI) สัดส่วนการรักษาที่บ้านและชุมชน (HI+CI) แยกรายวัน จังหวัดพะเยา ปี ๒๕๖๕



รูปภาพแสดง สถานการณ์ผู้ป่วยยืนยันรายใหม่ ผู้ป่วยสะสม และการรักษาหายและกลับบ้าน ระลอกเดือน มกราคม (สะสมตั้งแต่ ๑ เมษายน ๒๕๖๕ - ๑๔ พฤษภาคม ๒๕๖๕)



๔. ยาฟาวิพิราเวียร์ ยาคงเหลือที่จัดหาให้ในพื้นที่(ข้อมูล ณ วันที่ ๑๓ พฤษภาคม ๒๕๖๕ ) จำนวน ๑๓๓,๙๙๗ เม็ด

๕. การเฝ้าระวังผู้เดินทางเข้าออกด่านพรมแดนบ้านฮวก ตำบลภูซาง อำเภอภูซาง จังหวัดพะเยา วันนี้มีรายงานผู้เดินทางที่ได้รับการอนุญาตเข้าประเทศ ตาม ศบค. สะสมจำแนกตามประเภท ดังนี้

ประเภท ๔ ผู้ขนส่งสินค้าตามความจำเป็น วันนี้มีรายงาน ๕๕ คน รวมสะสมในเดือนพฤษภาคม ๒๕๖๕ จำนวน ๕๙๔ คน  
ยอดสะสม ๒๑,๐๔๗ คน

ประเภท ๕ ลูกเรือ ผู้ควบคุมพาหนะ วันนี้ไม่มีรายงาน

ประเภท ๖ ผู้เดินทางเข้าราชอาณาจักร ทั้งที่มีสัญชาติไทย และไม่มีสัญชาติไทย ที่ได้รับอนุญาต วันนี้มีรายงานจำนวน ๐ คน รวมสะสมเดือนพฤษภาคม ๒๕๖๕ จำนวน ๑ คน ยอดสะสม ๑๙๖ คน

สำนักงานสาธารณสุขจังหวัดพะเยา

โทรศัพท์ ๐ ๕๔๔๐ ๙๑๓๒

www.cd.ssphayao@gmail.com