



บทสรุปสำหรับผู้บริหาร

เพื่อบริหารจัดการสถานการณ์พื้นที่ ตามแผนการบริหารจัดการโควิด 19 เปลี่ยนผ่านสู่โรคประจำถิ่น ระลอกเดือนมกราคม ๒๕๖๕ จังหวัดพะเยา ประจำวันที ๗ เมษายน ๒๕๖๕

สำนักงานสาธารณสุขจังหวัดพะเยา ขอรายงานการเตรียมความพร้อม ตามแผนการบริหารจัดการโควิด 19 เปลี่ยนผ่านสู่โรคประจำถิ่น จังหวัดพะเยา ประจำวันที่ ๗ เมษายน ๒๕๖๕ ดังนี้

วิสัยทัศน์ร่วม(Shared Vision) จังหวัดพะเยา สามารถเปลี่ยนผ่านเข้าสู่การจัดการตามแผนการเปลี่ยนผ่านโควิด-19 เป็นโรคประจำถิ่น บนพื้นฐานสุขภาพดีของคนพะเยาทุกคน และการฟื้นฟูเศรษฐกิจและสังคมของประเทศ
เป้าหมายร่วม(Shared goals)

ระดับประเทศ	ระดับเขต	จังหวัดพะเยา
๑.ความครอบคลุมวัคซีนในกลุ่มเป้าหมาย มากกว่าร้อยละ ๖๐(เข็มกระตุ้น/เข็มที่ ๓)	๑.ความครอบคลุมวัคซีนในกลุ่มเป้าหมาย ร้อยละ ๑๐๐ (เข็มกระตุ้น/เข็มที่ ๓)	๑.ความครอบคลุมวัคซีนในกลุ่มเป้าหมาย ร้อยละ ๑๐๐ (เข็มกระตุ้น/เข็มที่ ๓) ๒. ความครอบคลุมวัคซีนในประชาชนทุกคน ร้อยละ ๘๐ (เข็มที่ ๑)
๒.ผู้ป่วยปอดอักเสบที่กำลังรักษา น้อยกว่า ๖๐๐๐ รายต่อวัน		
๓.อัตราครองเตียง ระดับ ๒,๓ ไม่เกิน ๒๕% ของศักยภาพ		๓.อัตราครองเตียง ระดับ ๒,๓ ไม่เกิน ๒๕% ของศักยภาพ
๔.ผู้เสียชีวิต น้อยกว่า ๘๐ รายต่อวัน ภายในวันที่ ๓๐ มิถุนายน ๒๕๖๕		๔.ผู้เสียชีวิต ไม่เกิน ๑ ต่อผู้ป่วยพันราย

๑. สถานการณ์ความครอบคลุมการได้รับวัคซีนโควิด 19 ประชาชนจังหวัดพะเยา

แผนการบริหารจัดการโควิด 19 เปลี่ยนผ่านสู่โรคประจำถิ่น มาตรการด้านสาธารณสุข จังหวัดพะเยา กำหนดเป้าหมายการป้องกันโรค โดยให้ประชาชนได้รับวัคซีนตามมาตรฐาน ร้อยละ ๘๐ ในปี ๒๕๖๕ และมีความครอบคลุมวัคซีนในกลุ่มเป้าหมาย ร้อยละ ๑๐๐(เข็มกระตุ้น/เข็มที่ ๓)(ประชาชนตามฐานทะเบียนราษฎร์ทั้งหมดที่ปรับใหม่ตามประกาศ ศบค.เมื่อวันที่ ๒๐ มกราคม ๒๕๖๕(๔๒๘,๐๐๑ คน)

	เข็มที่ ๑	เข็มที่ ๒	เข็มที่ ๓
ได้รับการฉีดวัคซีนวันนี้	๑๔๒	๒๓๔	๖๑๕
ผลงานสะสม	๓๒๙,๖๓๙	๓๐๖,๙๕๑	๑๒๗,๐๖๐
ร้อยละ	๗๗.๐๒	๗๑.๗๒	๒๙.๖๙

/รายงานผลการ.....

๒. สถานการณ์ผู้ป่วย (ระลอกเดือนมกราคม ๒๕๖๕)

วันนี้มีรายงานผู้ป่วยยืนยันรายใหม่(PCR+) จำนวน ๘๕ ราย จำนวนผู้ป่วยเฉลี่ยสะสม ในรอบ ๑๔ วัน ที่ผ่านมา เท่ากับ ๕๓ ราย รวมผู้ป่วยสะสมทั้งจังหวัดระลอกเดือนมกราคม ๒๕๖๕ จำนวน ๔,๓๓๒ ราย รักษาหายกลับบ้านแล้ว ๓,๙๓๓ ราย ยังคงรักษาตัวในระบบโรงพยาบาล ๓๗๕ ราย ผู้ป่วยเสียชีวิตสะสม ๒๔ ราย (อัตราป่วยตายร้อยละ ๐.๕๕) ผู้ป่วยหนัก (severe pneumonia) จำนวน ๑ ราย

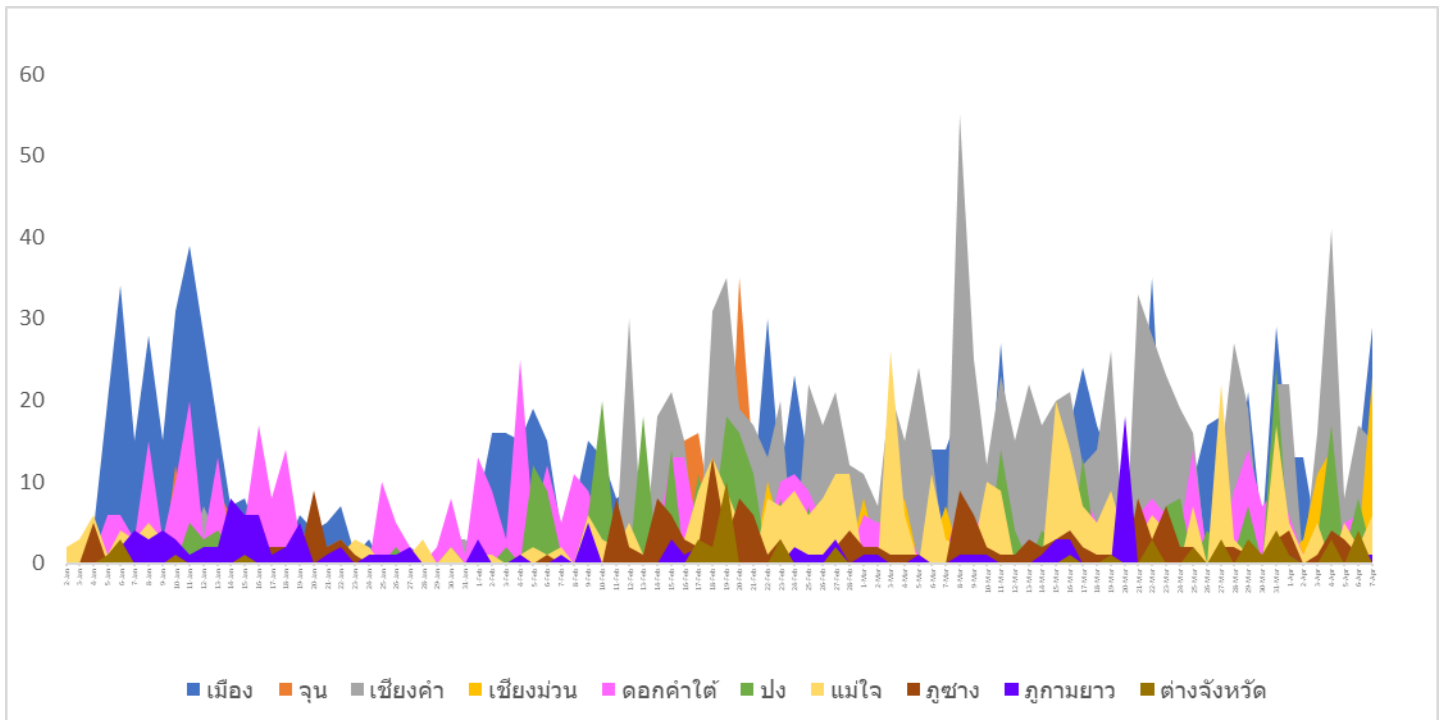
ตาราง แสดงจำนวนป่วย ป่วยสะสม อัตราป่วยต่อประชากรแสนคน และจำนวนป่วยในรอบ ๑๔ วัน ที่ผ่านมา แยกรายอำเภอ จังหวัดพะเยา ปี ๒๕๖๕

	ผู้ป่วยรายใหม่วันนี้	ผู้ป่วยสะสม	อัตราป่วยต่อประชากรแสนคน	จำนวนผู้ป่วยเฉลี่ย 14 วันที่								
				30-Mar	31-Mar	1-Apr	2-Apr	3-Apr	4-Apr	5-Apr	6-Apr	
เมือง	29	1165	898.68	4	29	13	13	3	9	7	13	12.21
จุน	8	264	522.46	1	1	3	0	2	5	1	1	1.71
เชียงคำ	15	1043	1353.24	0	22	22	0	16	41	8	17	15.71
เชียงม่วน	23	187	975.74	4	2	1	3	11	14	0	2	3.64
ดอกคำใต้	1	589	829.65	7	9	6	1	3	2	5	6	5.93
ปง	1	338	638.68	0	24	1	0	3	17	1	8	5.43
แม่ใจ	6	390	1129.45	0	17	5	1	5	0	5	2	4.86
กุชยาง	1	193	607.74	0	3	4	0	1	4	3	1	1.79
ภูกามยาว	1	114	529.91	0	1	1	0	0	0	0	1	0.43
ต่างจังหวัด	0	49		1	4	1	0	0	3	0	4	1.50
รวม	85	4,332	900.78	3.53	23.29	11.85	9.15	19.75	11.07	6.24	11.44	53.21

หมายเหตุ ช่องรวมในแต่ละวัน หมายถึง อัตราป่วยต่อประชากรแสนคน

รูปภาพแสดง แนวโน้มสถานการณ์จำนวนผู้ป่วยยืนยันติดเชื้อโควิด (ระลอกมกราคม ๒๕๖๕)

ตามพื้นที่อำเภอ จังหวัดพะเยา ปี พ.ศ. ๒๕๖๕



๓. สถานการณ์ความพร้อมการรองรับผู้ป่วย

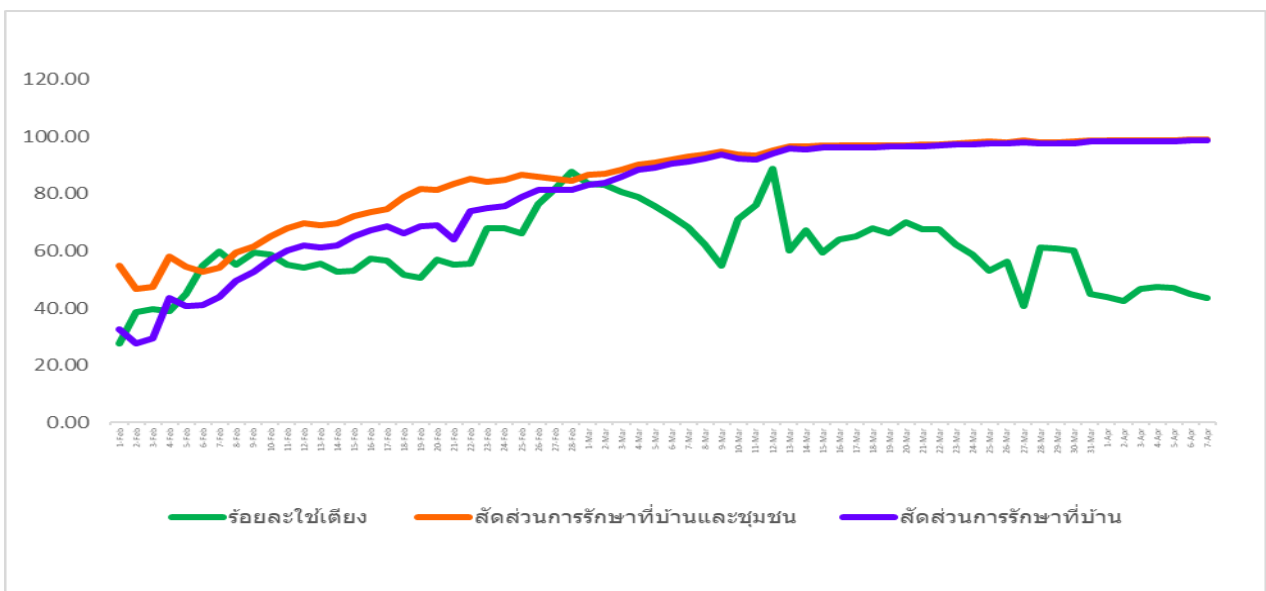
แผนการบริหารจัดการโควิด 19 เปลี่ยนผ่านสู่โรคประจำถิ่น มาตรการด้านการแพทย์ อัตราครองเตียงระดับ ๒,๓ ไม่เกิน ๒๕% ของศักยภาพ โดยการจัดการผู้ติดเชื้อโควิดโอไมครอน จะดูแลตามความรุนแรงของโรค ซึ่งส่วนใหญ่จะไม่มีอาการหรือมีอาการน้อย ให้การรักษา ๑ โดย เจอ แจก จบ แบบไม่บังคับ ให้การดูแลแบบผู้ป่วยนอกและสังเกตอาการตัวเอง ร่วมกับการรักษาที่บ้านและ/หรือชุมชน เน้นความปลอดภัยของผู้ป่วยและลดการพึ่งพารัฐ

ประเภทเตียง		จำนวนเตียง	ใช้ไป	ร้อยละที่ใช้
เตียงระดับ ๒	ระดับ ๒.๑ (สีเหลือง)ใช้ Oxygen low flow	๑๔๓	๖๘	๔๗.๕๕
	ระดับ ๒.๒ (สีส้ม)ใช้ Oxygen high flow	๑๘	๒	๑๑.๑๑
เตียงระดับ ๓	ใส่ท่อและเครื่องช่วยหายใจ	๑๙	๑	๕.๒๖
อัตราครองเตียง ระดับ ๒,๓(นับเฉพาะ ระดับ ๒.๒ และ ๓ เท่ากับ ๓/๓๗ เท่ากับ ๘.๑๑)		๑๘๐	๗๑	๓๙.๔๔

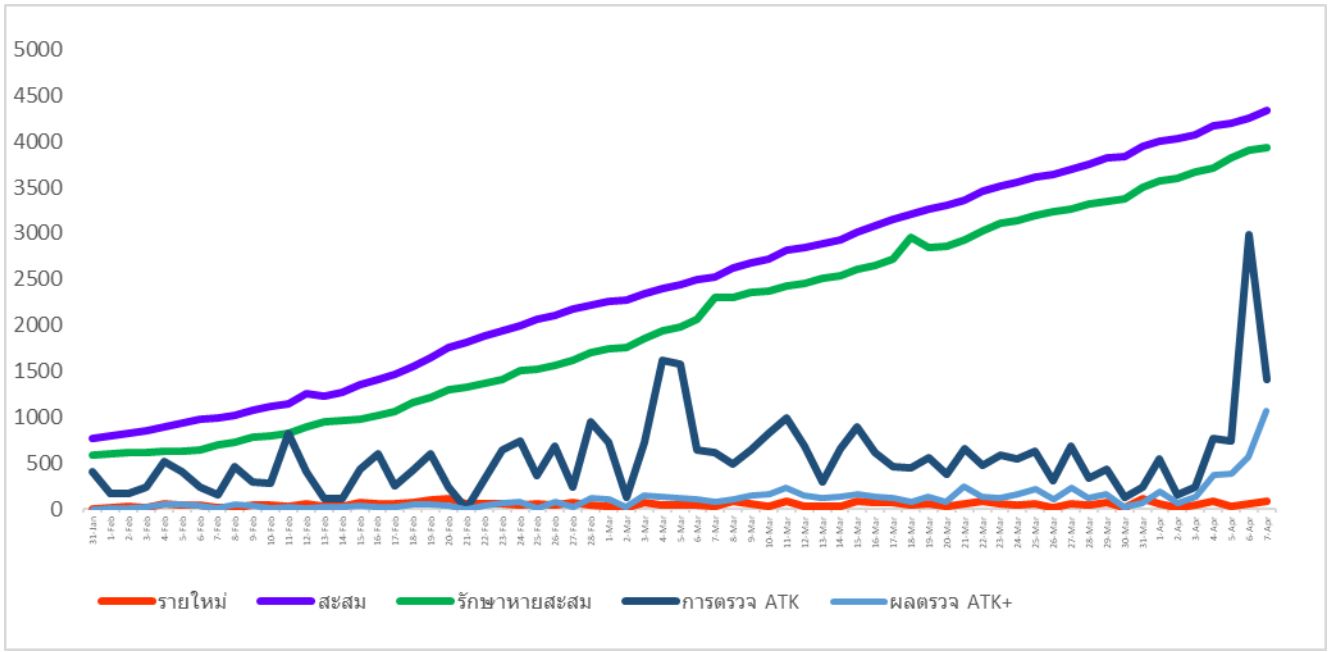
วันนี้ สัดส่วนการเข้ารับการรักษาตามมาตรการด้านการแพทย์ ตามนโยบายของรัฐบาล ดังนี้

ประเภทการรักษา	จำนวน	ร้อยละ
รักษาในโรงพยาบาล	๘๕	๙.๕๒
รักษาแบบเคสผู้ป่วยนอก (OPD case) และ self Isolation)	๒๑๗	๒๔.๓๐
รักษาที่ศูนย์กักตัวในชุมชน(community Isolation	๖	๐.๖๗
การแยกรักษาที่ตัวที่บ้าน(Home Isolation)	๕๘๕	๖๕.๕๑
รวม	๘๙๓	๑๐๐.๐๐

แนวโน้มการใช้เตียงเพื่อการรักษาในโรงพยาบาลทุกสังกัด สัดส่วนการรักษาที่บ้าน(HI) สัดส่วนการรักษาที่บ้านและชุมชน(HI+CI) แยกรายวัน จังหวัดพะเยา ปี ๒๕๖๕



รูปภาพแสดง สถานการณ์ผู้ป่วยยืนยันรายใหม่ ผู้ป่วยสะสม และการรักษาหายและกลับบ้าน ระลอกเดือน มกราคม (สะสมตั้งแต่ ๑ มกราคม ๒๕๖๕ – ๗ เมษายน ๒๕๖๕)



๔. ยาฟาวิพิราเวียร์ ยาคงเหลือที่จัดหาให้ในพื้นที่ (ข้อมูล ณ วันที่ ๖ เมษายน ๒๕๖๕ ยาคงเหลือ ๐ เม็ด) และได้รับอนุมัติจากองค์การเภสัชกรรม เมื่อวันที่ ๓ เมษายน ๒๕๖๕ จำนวน ๓๐,๐๐๐ เม็ด อยู่ระหว่างขนส่ง

๕. การเฝ้าระวังผู้เดินทางเข้าออกด่านพรมแดนบ้านฮวก ตำบลภูซาง อำเภอภูซาง จังหวัดพะเยา วันนี้ไม่มีรายงานผู้เดินทางที่ได้รับการอนุญาตเข้าประเทศ ตาม ศบค. สะสมจำแนกตามประเภท ดังนี้

ประเภท ๔ ผู้ขนส่งสินค้าตามความจำเป็น วันนี้มีรายงาน ๙๕ คน รวมสะสมในเดือนเมษายน ๒๕๖๕ จำนวน ๓๖๑ คน ยอดสะสม ๒๐,๙๗๕ คน

ประเภท ๕ ลูกเรือ ผู้ควบคุมพาหนะ วันนี้ไม่มีรายงาน

ประเภท ๖ ผู้เดินทางเข้าราชอาณาจักร ทั้งที่มีสัญชาติไทย และไม่มีสัญชาติไทย ที่ได้รับอนุญาต วันนี้ไม่มีรายงาน รวมสะสมเดือนเมษายน ๒๕๖๕ จำนวน ๐ คน ยอดสะสม ๑๘๙ คน

มาตรการเตรียมพร้อมรับเทศกาลสงกรานต์ คณะกรรมการโรคติดต่อจังหวัดพะเยา ครั้งที่ ๘/๒๕๖๕ เมื่อวันที่ ๒๕ มีนาคม ๒๕๖๕ คณะกรรมการโรคติดต่อ มีคำสั่งจังหวัดพะเยา ที่ ๑๖๖๖/๒๕๖๕ ลงวันที่ ๑ เมษายน ๒๕๖๕

๑. ยกเลิกคำสั่งจังหวัดพะเยาที่ ๕๒๓๑ /๒๕๖๔ ลงวันที่ ลงวันที่ ๓๐ พฤศจิกายน ๒๕๖๔ เรื่อง การเดินทางเข้าพื้นที่จังหวัดพะเยา ซึ่งเดิม จังหวัดพะเยา จะให้สแกน QR Code และมีการรายงานตัวต่อกำนัน ผู้ใหญ่บ้าน ตามระดับพื้นที่ การกักกันตัว เปลี่ยนเป็น การประชาสัมพันธ์ให้ประชาชน สังเกตอาการตนเองอย่างใกล้ชิด (Self-monitoring) หากมีอาการป่วยใกล้เคียงกับโรคโควิด 19 ให้รีบไปพบแพทย์โดยด่วน และเน้นย้ำให้ประชาชนยึดหลักปฏิบัติตนตามมาตรการ DMHTTA และระมัดระวังในการป้องกันตนเองขั้นสูงสุด ตาม “มาตรการป้องกันการติดเชื้อแบบครอบจักรวาล” (Universal Prevention)

๒. ปรับมาตรการบูรณาการสำหรับกิจการ /กิจกรรมต่าง ๆ ให้สอดคล้องกับการปรับระดับพื้นที่สถานการณ์ ตามหลักเกณฑ์และเงื่อนไข ที่ศบค. และนายกรัฐมนตรีประกาศกำหนด ตั้งแต่วันที่ ๑ เมษายน ๒๕๖๕ เป็นต้นไป

๓. กรณีร้านอาหารและเครื่องดื่ม คณะกรรมการโรคติดต่อจังหวัดพะเยา มีมติ เห็นชอบ กำหนดมาตรการสำหรับร้านอาหารหรือเครื่องดื่ม ดังนี้

- ต้องจัดระเบียบการเข้าใช้บริการ จำกัดจำนวนผู้นั่งบริโภคในร้าน
- ปฏิบัติตามมาตรการปลอดภัยสำหรับองค์กร (COVID-FREE Setting)

- ผู้ประกอบการ พนักงานในร้านทุกคน ต้องได้รับวัคซีนป้องกันโรคโควิด 19 เข็มกระตุ้น
- เปิดให้บริการบริโภคอาหารหรือเครื่องดื่มในร้านไม่เกินเวลา ๒๓.๐๐ น.
- ผู้ใช้บริการ ต้องได้รับวัคซีนป้องกันโรคโควิด 19 เข็มกระตุ้น
- บริโภคสุราหรือเครื่องดื่มที่มีแอลกอฮอล์ในร้านได้เฉพาะร้านที่ผ่านการตรวจประเมินมาตรฐานความปลอดภัยด้านสุขอนามัย ในระดับ SHA PLUS หรือมาตรฐานความปลอดภัยป้องกันโรค Covid-19 รองรับสุขภาพวิถีชีวิตใหม่ (Thai Stop Covid 2 PLUS) โดยให้บริการบริโภคสุราหรือเครื่องดื่มที่มีแอลกอฮอล์ได้ไม่เกินเวลา ๒๓.๐๐ น.

ผู้ประกอบการที่ยังไม่ผ่านการประเมิน ทั้งระดับ SHA PLUS หรือ Thai Stop Covid 2 plus ให้เข้าไปประเมินตนเอง ผ่านระบบดังกล่าว เมื่อผ่านการประเมินอย่างใดอย่างหนึ่งแล้ว ให้จัดพิมพ์ใบประกาศนียบัตร แสดงไว้ ณ สถานประกอบการบริเวณที่สามารถมองเห็นได้ชัดเจน โดยมอบหมายให้ศูนย์ปฏิบัติการควบคุมโรคแต่ละระดับ (ศูนย์ปฏิบัติการควบคุมโรคจังหวัดพะเยา (ศปก.จ.) ศูนย์ปฏิบัติการควบคุมโรคอำเภอ (ศปก.อ.) ศูนย์ปฏิบัติการควบคุมโรคองค์การบริหารส่วนจังหวัด (ศปก.อบจ.) ศูนย์ปฏิบัติการควบคุมโรคตำบล (ศปก.ต.) และศูนย์ปฏิบัติการควบคุมโรคเทศบาลเมือง (ศปก.ทม.) แล้วแต่กรณี ทำการตรวจประเมินตามมาตรฐานดังกล่าวข้างต้น นอกเหนือจากนี้ให้เป็นไปตามหลักเกณฑ์และเงื่อนไขที่นายรัฐมนตรี/สคบ.ประกาศกำหนด ตั้งแต่วันที่ ๑ เมษายน ๒๕๖๕ เป็นต้นไป



มาตรการเพื่อลดการแพร่เชื้อก่อนสงกรานต์

V=Vaccine



ความครอบคลุมการฉีดเข็ม 3 (ทุกกลุ่ม 51.34%)
กลุ่ม 608 ร้อยละ 49.18)
 ของผู้ที่ฉีดเข็มสองเมื่อ พย.64
 ข้อมูล ณ วันที่ 7 เมษายน 65

U=Universal Precaution



1. การประชาสัมพันธ์ให้ประชาชน สังเกตอาการตนเองอย่างใกล้ชิด (Self-monitoring) และ Self ATK
2. ปฏิบัติตามมาตรการ DMHTTA
3. กำกับ มาตรการหน่วยงานองค์กร ในการดำเนินการตามการเตรียมพร้อมรองรับการระบาด

C=Covid free setting

ตรวจติดตาม การปฏิบัติตามมาตรการ CFS ในตลาด ร้านอาหาร ห้างสรรพสินค้า และสถานประกอบการ ทุกอำเภอ

วันที่ 20 มีนาคม 2565 เวลา 09.00 น. คณะกรรมการผู้ปฏิบัติการควบคุมโรคฯ ได้จัดประชุม ๑๑๑๓ ได้ รับแจ้งจากทางศูนย์โรคติดต่อฯ มีการติดตามการปฏิบัติตามมาตรการ CFS ในตลาด ร้านอาหาร ห้างสรรพสินค้า และสถานประกอบการทุกอำเภอ พบว่าปฏิบัติตามได้ ๒๐% (COVID-19) และพบการรายงานผู้ป่วย COVID-19 ในพื้นที่อำเภอเมืองพะเยา ๑ ราย



มาตรการบูรณาการ



ยึดการสืบสวน ประเพณี และปฏิบัติ ตามมาตรการป้องกันโรคโควิด 19 ในการจัดงานเทศกาล สงกรานต์ ตามที่ สบค.กำหนด



ข่าวประชาสัมพันธ์

กองสาธารณสุขและสิ่งแวดล้อม เทศบาลเมืองพะเยา

วันที่ 5 เมษายน 2565 เวลา 15.30 น.



นางสุมิตรา กัณฑมิตร นายกเทศมนตรีเมืองพะเยา
นำคณะผู้บริหาร พนักงาน และพนักงานจ้าง
ร่วมกิจกรรม Big Cleaning Day สถานที่ปฏิบัติงานของ
สำนักงานเทศบาลเมืองพะเยาทุกภาคส่วน เพื่อปรับปรุงรักษาความสะอาด
อาคารปฏิบัติงานของเทศบาลให้สะอาดเรียบร้อย ภูมิทัศน์น่าดู น่ามอง
พร้อมทั้งป้องกันโรคติดเชื้อไวรัสโคโรนา 2019
และสร้างความมั่นใจให้กับผู้มารับบริการ





ศูนย์ปฏิบัติการควบคุมโรคอำเภอ (ศปก.อ.) อำเภอปง

การปฏิบัติงานในพื้นที่อำเภอปง

วันที่ ๕ เมษายน ๒๕๖๔ เวลา ๑๓.๓๐ น. คณะกรรมการศูนย์ปฏิบัติการควบคุมโรคอำเภอปง ร่วมกับ สำนักงานสาธารณสุขจังหวัดพะเยา ดำเนินการตรวจเยี่ยมและติดตามการดำเนินการตามมาตรการความปลอดภัยในองค์กร(COVID Free Setting)ในสถานประกอบการ ร้านอาหาร ร้านเครื่องดื่ม ตลาดสด ในพื้นที่อำเภอปง พบว่าสถานประกอบการ มีความเข้าใจและตระหนัก ถึงมาตรการที่ดำเนินการเพื่อความปลอดภัยของผู้มาใช้บริการ และผู้ให้บริการ อย่างดีเยี่ยม เช่น การวัดอุณหภูมิร่างกาย การรับวัคซีนครบตามกำหนดของพนักงานให้บริการทุกคน และแนะนำให้ผู้ประกอบการประเมิน ในแพลตฟอร์ม (COVID Free Setting)



อำเภอปง จังหวัดพะเยา

สำนักงานสาธารณสุขจังหวัดพะเยา

โทรศัพท์ ๐ ๕๔๔๐ ๙๑๓๒

www.cd.ssphayao@gmail.com

